



희망브리지

전국재해구호협회

재난관리 특별포럼

‘동일본 대지진발생 7개월, 현장의 목소리를 듣는다’

일시 : 2011년 10월 27일 14시~17시

장소 : 코엑스 3층 컨퍼런스룸 308호

주최 : 전국재해구호협회



희망브리지

전국재해구호협회

재난관리 특별포럼

‘동일본 대지진발생 7개월, 현장의 목소리를 듣는다’

일시 : 2011년 10월 27일 14시~17시
장소 : 코엑스 3층 컨퍼런스룸 308호
주최 : 전국재해구호협회

Contents

기조강연

- 성숙한 지역사회구축모델로서의 이와테 · 미야기 · 후쿠시마의 부흥방안7
Kawakita Hideto (I I H O E , 사람과 조직과 지구를 위한 국제연구소 대표, 일본)

사례발표

- 동일본 대지진 구호활동에서의 자원봉사센터의 역할45
Murano Junko (오이타현 자원봉사센터, 일본)
- 동일본 대지진 모금활동의 전개와 현황67
김 선 옥 (네이버 사회공헌팀 부장, 한국)

- 협회소개83
-

프로그램

1. 기획의도

- 동일본 대지진이 발생한지 7개월이 지난 시점에서 동일본 대지진 복구를 위한 구호활동과 구호시스템을 평가하고 효율적 구호전략을 모색함
- 재해현장의 생생한 이야기를 통해, 대규모 재난이 발생할 때 어떻게 준비하고 대응해야 하는 지에 대한 토론과 소통의 장을 제공함

2. 개요

- 행사명 : 재난관리 특별포럼
‘동일본 대지진발생 7개월, 현장의 목소리를 듣는다’
- 일시 : 2011년 10월 27일 14시~17시
- 장소 : 코엑스 3층 컨퍼런스룸 308호
- 주최 : 전국재해구호협회
- 참석대상 : 자원봉사 관리자, 자원봉사자, 구호단체 실무자 및 임원, 구호담당 지방자치단체 공무원 등
- 참가비 : 없음.
- 언어 : 한일 순차 통역 제공

3. 프로그램

14:00~14:10	: 개회
14:10~15:00	: 기조강연 성숙한 지역사회구축모델로서의 이와테·미야기·후쿠시마의 부흥방안 발표자 : Kawakita Hideto (I I HOE, 사람과 조직과 지구를 위한 국제연구소 대표, 일본)
15:00~16:30	: 사례발표 #1 동일본 대지진 구호활동에서의 자원봉사센터의 역할 - Murano Junko(오이타현 자원봉사센터, 일본) #2 동일본 대지진 모금활동의 전개와 현황 - 김선옥(네이버 사회공헌팀 부장, 한국)
16:30~16:50	: 토론 #1 이호동(게이오대학교, 한국) #2 정진석(대구광역시 자원봉사센터 사무국장, 한국)
16:50~17:00	: 종합토론
17:00~17:10	: 폐회

기조강연자 소개

■ 川北秀人(Kawakita hideto)

1987년 교토대학 졸업후, (주) 리크루트에 입사하여, 국제 채용과 홍보, 영업지원 등을 담당한 후, 1991년 퇴직. 국회의원 정책담당 스탭과 국제청소년교류 NGO 'Operation Raleigh Japan' 대표 역임. 1994년 IHOE 설립. 비영리 조직(NPO)과 사회책임지향의 기업 매니지먼트 지원을 하고 있다.

1995년 이후 NPO를 위한 매니지먼트 관련 강좌를 각지에서 개최하여, 1999년부터 연간 100건 이상 담당하고 있다. 1999년 격월간지 'NPO 매니지먼트' 창간. 사회책임지향의 기업의 CSR 매니지먼트를 매년 10개 회사를 지원함과 동시에 NPO와 행정과의 협동을 위한 기반만들기를 지원하고 있다. (특) JEN 공동대표이사, 일본 NPO 학회 이사, 걸스카우트 일본연맹 의원, 문부과학성 학교 매니지먼트 커리큘럼 개발회의 위원 등 역임. 2011년 동일본 대지진 이후 '쓰나 프로' 프로젝트를 기획하여 현재까지 활동하고 있다.

■ 약력

- I I HOE(사람과 조직과 지구를 위한 국제연구소) 대표
- 사회적 책임에 관한 원탁회의 종합전략부회 위원 (NPO/NGO센터 대표협의원)
- (般社) JAPAN ONPAKU 이사
- (般社) 소셜 비즈니스 네트워크 이사
- (特) 센다이·미야기 NPO 센터 의원
- (財) 일본자연보호협회 (NACS - J) 의원
- (般財) 다양성연구소 평의원(評議員)
- (特) 자연체험활동추진협의회 (CONE) 감사
- (般社) J - CAPTA 감사

■ 저서

- 격월간지 「NPO 매니지먼트」 (편집발행인, 특집 등의 집필 담당)
- 「NPO 대국 미국의 시민·기업·행정」 (1999년)
- 「시민조직운영의 기초」 (2002년)
- 「조직을 키우는 12개의 힘」 (2006년)

[기조강연]

성숙한 지역사회구축모델로서의
이와테 · 미야기 · 후쿠시마의 부흥방안

Kawakita Hideto

(IIHOE, 사람과 조직과 지구를 위한 국제연구소 대표, 일본)



일본의 성숙한 미래 대한 영감

성숙형 지역사회 구축 모델로서의 이와테·미야기·후쿠시마의 부흥 방안

희생자와 이재민을 생각하며

IIHOE[사람·조직·지구를 위한 국제연구소]대표 川北秀人
(이재민을 NPO와 연결하는 합동 프로젝트 (쓰나프로) 공동대표 간사)

Inspiring Matured Future for Japan

岩手・宮城・福島の復興から、 21世紀の日本を再構築しよう！

- 成熟型地域社会モデルを 被災地・東北から -

犠牲者と被災者への思いを込めて

IIHOE[人と組織と地球のための国際研究所]代表者 川北秀人
(被災者をNPOとつなぐ合同プロジェクト(つなプロ)共同代表幹事)



동일본대지진 피해의 규모 (9/7·180일 기준)

- 사망·행방불명 20,001명
 - 99%가 이와테·미야기·후쿠시마 3개현 주민
- 대피자 38,040명
 - 99%가 이와테·미야기·후쿠시마의 3개현 주민
 - * 가장 많을 때에는 60만명 이상
 - 거주지 : 대피소 6,819명, 여관 등 31,221명
 - 현 외부 지역 20만명 이상
- 3개현 연안부(39시정촌) 180만명(2010년3월)
 - 고령자 비율 24.5%(한신·아와지 지진때는15%이하)
 - 후기고령자 22.3만명, 14세 이하 인구 24만명

東日本大震災の被害の大きさ(9/7・180日時点)

- 死者・行方不明者 20,001名
 - うち99%が岩手・宮城・福島の3県
- 避難者 38,040人
 - 同様に99%が岩手・宮城・福島の3県
 - ピーク時には60万人以上
 - 避難所 : 6,819名、旅館など 31,221名
 - すでに県外にも20万人以上
- 3県沿岸部(39市町村) 180万人(10年3月)
 - 高齢者率 24.5%(阪神・淡路は15%以下)
 - 後期高齢者 22.3万、年少人口 24.0万人



고베 지진과의 비교

	한신·아와지(1995)	동일본(2011)
피해	•전반파249,180동+ 전소7,483 밀집지역→용적을 완화로 부흥	•전국:275,636동, 3개현:240,209동 <u>연안부는 침강+급경사, 내륙부는 과소</u>
고령 자율	• 15%이하 사망·행방불명:6,437명 - 효고현6,402명 - 관련사919명(14.3%) - 그중 고독사161+72명(3.6%)	•연안39시정촌 고령화율: 24.5% (후기 13%) 20,001명 →가설주택 입주 후가 고립화 리스크 최대! →「가설」이 아닌「중기+의료·복지 인접」 +후쿠시마·소소지구 8개마을8만명의 원전 피난 →「정보와 연계의 격차」가 발생하지 않는 활동
발생 일	1/17(차년도 예산 확정 이전) 버블경제 붕괴 5년 후, 무라야마 내각	3/11(차년도 예산 확정 이후) 잃어버린20년+세계위기, 칸 내각
자원 봉사	자원봉사 지원 시책 전무 오사카·교토(학생!)은 인접 (첫 긴급 고용은 98년도)	법률이 인정한 특정 비영리법인의 기부는 세액 공제 - <u>피해지역까지는 자동차로 1시간 이상!</u> <u>수 조엔(백만명)규모의 긴급고용 불가피</u> →단 산발·무조정·무연대!

→연안부를 마을단위에서 지원할 수 있는 중장기 지원 기능이 필요!

あえて阪神・淡路と対比すると

阪神・淡路(1995)	東日本(2011)
全半壊249,180棟+全焼7,483 密集地→容積率緩和で復興 被災地の高齢者率: 15%以下 死者・行方不明者:6,437人 兵庫県内6,402人 関連死919人(14.3%) うち孤独死161+72人(3.6%)	全国:275,636棟, 3県:240,209棟 <u>沿岸部は沈降+急峻、内陸部は過疎</u> 沿岸39市町村: 24.5% (後期 13%) 20,001人 → <u>仮設入居後が孤立化リスク最大!</u> →「仮設」ではなく「中期+医・福隣接」 + <u>福島・相双8町8万人の原発避難</u> →「情報と絆の格差」を生まない活動
発災: 1/17(次年度予算確定前) バブル崩壊5年後、村山内閣	3/11(次年度予算確定後) 失われた20年+世界危機、菅内閣
ボランティア支援施策皆無 大阪・京都(学生!)は至近 (初の緊急雇用は98年度)	認定特非法人への寄付は <u>税額控除</u> <u>沿岸被災地まで車で1時間以上!</u> <u>数兆円(百万人)規模の緊急雇用必至</u> →ただし散発・無調整・無連携!

→沿岸部を集落単位で支える中期的・中間支援的機能が不可欠!



복잡하고 대규모→3개의 국면 동시 진행

	3월말 (3주)	4월말 (7주)	5월말 (11주)	6월말 (16주)	7월말 (20주)
피해를 입었지만 집·직장이 있는 사람 (추정: 50만명)	일시대피 →자택귀환 (청소지원) →자율부흥				
집 또는 직장을 (실질상) 잃은 사람 (추정: 30만명)	긴급대피 →자택귀환 →이사?	→가설주택 입주/취로 지원 →이중채무 경감?	→고립 회피 지원		
집도 직장도 잃고 갈 곳도 없는 사람 (추정: 20만명)	일시대피 →이사 →이사 →이사..	가설입주+취 로지원	정주할 곳 소개?		

항상 이 3개의 국면을 고려한 전략이 필요
 →그러나 이재민도 지방자치단체도 당장 급한일을 처리에도 역부족!
 →따라서, 타지역에서의 지원자나 국가가 「한 발 앞서」야

大規模ゆえに複雑→3つのフェイズが同時進行

	3月末 (3週)	4月末 (7週)	5月末 (11週)	6月末 (16週)	7月末 (20週)
被災したが、 戻るべき 家も仕事もある (推定: 50万人)	一時避難 →自宅帰還 (清掃支援) →自律復興				
家か仕事の どちらかを (実質上)失った (推定: 30万人)	緊急避難 →自宅帰還 →転居先??	→仮設入居 /就労支援 →二重債務 軽減?	→孤立回避 支援		
家も仕事も 居場所さえも ない (推定: 20万人)	一時避難 →移転 →移転 →移転...	仮設入居+ 就労支援?	定住先 紹介?		

常に3つのフェイズを視野に入れた戦略が不可欠
 →しかし被災者も自治体も目の前で精一杯!
 →だからこそ、他地域からの支援者や国が「2歩先」を



한신·아와지 대지진 당시 2주 동안의 경험과 가슴 아픈 회한

- 87년-91년:리크루트, 91년-93년:국회의원비서, 93년부터2년동안 사법고시 준비.
- 1/24~2/10 이재민을 위한 생활정보지의 편집·발행과, 국회·중앙행정기관과의 조정
- 「주요도로는 복구되었지만, 모세혈관이 지방도로 등이 복구되지 않는」현실

- 「이재민에게 필요한 정보」가 제공되지 않는 부조리한 상황
- 피해지역 지자체 공무원도 피해를 입음
- 중앙정부의 비상식
- 지자체간 연계의 결정적인 부족
- 시민·행정·기업의 결정적인 연대 부족
- 「외국인」이라고 하는 다중 피해자
- 알레르기·난치병환자의 소프트적인 지원 부재
- 물자가 있어도 배분할 수 없는 상황 「권한·절차의 부재」
- 「대피소」라고 하는 카오스
- 「자칭 자원봉사자」의 화근
- 피해(희생)자의 자녀에 대한 지원
- 학교를 대피소로 설정해도 좋은가?
- 「가설주택」이라고 하는 비정한 장소

阪神·淡路大震災時の2週間の経験と 痛切な悔悟

- 87년-91년:리크루트, 91년-93년:国会議員秘書, 93년에서2년간은司法試験浪人。。
- 1/24~2/10 被災者向けに生活情報紙の編集・発行と、国会・中央省庁との調整
- 「幹線は復旧しても、毛細血管とつながらない」現実

- 「被災者に必要な情報」が届かない不条理
- 自治体職員も被災者
- 中央省庁の非常識
- 自治体間連携の決定的な不足
- 市民·行政·企業の決定的な連携不足
- 「外国人」という多重被災者
- アレルギー·難病患者へのソフト支援の不在
- 物資があっても配分できない 「権限·手続きの不在」
- 「避難所」というカオス
- 「自称ボランティア」の禍根
- 被災(犠牲)者遺児の支援
- 学校を避難所にして良い?
- 「仮設住宅」という非情



포지션을 정해두지 않으면 지원은 조직되지 않는다

- 지원활동의 3가지 유형
 - 서비스 공급
 - 정리, 의료, 대피소 운영, 상담, 물자, ..
 - 운송지원
 - 서비스 공급자의 현장운영지원
 - 후방지원
 - 기부·자원봉사 활동에 대한 호소
- 당신의 단체의 강점은?
- 현장에서 가장 필요한 것은?

ポジションを決めないと、支援は組み立てられない

- 支援活動の3類型
 - サービス供給
 - 片付け、医療、避難所運営、相談、物資、..
 - ロジスティクス支援
 - サービス供給者の現場運営支援
 - 後方支援
 - 寄付・ボランティアなど支援の呼びかけ
- あなたの団体が強いのは?
- 現場で最も求められているのは?

08年11月の研修資料



「가장 심각한 니즈」 또는 「손길이 가장 닿지 않는 사람」은?

- 대피소의 운영
- 병원·개호시설의 운영지원
- 물품배급의 운영지원
- 수도권에서는、지역보다「속성」이 문제
 - 외국인
 - 독거노인
 - 개호서비스 이용자
 - 장애인
 - 알레르기
 - 난치병환자

「最も深刻なニーズ」や「最も届かない人」は？

- 避難所の運営
- 病院・介護施設の運営支援
- 物資配給の運営支援
- 首都圏では、地域より「属性」が問題
 - 外国人
 - 独居高齢者
 - 介護サービスの利用者
 - 障碍者
 - アレルギー
 - 難病患者

08年11月の研修資料



즉각 대응을 할 수 있는 단체와의 네트워크 제안

- 니즈에 따른 전문단체와의 연계
 - 알레르기, 난치병, 장애인, 고령자 개호
 - 병원·시설, 환자·당사자 단체
- (외부와의) 상호보완 원칙의 공유
 - 야외 교육 담당, 육아 담당, 카운셀링 담당..
- 인적 연계의 공유
 - 자위대, 경찰, 건설업계, JC, 지방의회...
 - 재해가 연결한 네트워크, 중앙방재회의·사회복지협의회·공동모금회, ...
- 거점 확보
 - 지자체·사회복지협의회·경제단체·주요기업과의 협정!

08年11月の研修資料

即応する姿勢を持つ団体のネットワークへの提案

- ニーズ別の専門団体との連携
 - アレルギー、難病、障害者、高齢者介護
 - 病院・施設、患者・当事者団体
- (外部との)相互補完原則の共有
 - 野外教育系、子育て支援系、カウンセリング系、..
- 人的つながりの共有
 - 自衛隊、警察、建設業界、JC、地方議会、...
 - 震つな、中央防災会議・全社協・共募、...
- 拠点の確保
 - 自治体・社協・経済団体・主要企業との協定!

08年11月の研修資料



뜨나프로의 미션·기본원칙



미션

대피소에서 더 이상의 사망자나 상황의 악화가 발생하지 않도록 함

활동정의

이를 위해 대피소에서의 과제·애로사항 등을「발견」하여, 전문NPO·특정 물품·이전 장소 등과「연결」하는 것

뜨나프로의 기본 3원칙

- ① 피해지역·이재민이 주체가 되는 부흥을 지속적으로 지원하자
지역의 단체에 의한 지속적인 지원체제 만들기 지원하자
- ② 대피소에서의 삶을 조금이라도 편안하게 만들도록 지원하자
대피소, 가설주택, 새 보금자리에서도, 커뮤니티 만들기 와 쾌적성(amenity) 확보를 지원하자
(더 이상 사망자나 상황이 악화되는 주민이 나오지 않도록)
- ③ 긴급대응 뿐만이 아니라, 시스템으로 만들도록 하자
희생자·이재민을 위해서도, 보다 안전·안심할 수 있는 사회를 만들자

구성단체(간사)

ETIC. , 센다이·미야기NPO센타, 스페셜 서포트네트 간사이, 다양성 연구소, 일본재단, IIHOE[사람·조직·지구를 위한 국제연구소]

뜨나프로의 미션·기본원칙



미션

避難先でのこれ以上の死者、状況悪化者を出さない

활동定義

そのために避難先での課題・困りごとを「発見」し、専門NPO・限定物資・疎開先などと「つなぐ」こと

뜨나프로 기본 3원칙

- ① 被災地·被災者が主役の復興を支え続けよう
地域の団体による継続的な支援体制づくりを支えよう
- ② 避難先のくらしを、少しでも心地よくできるよう、支えよう
避難所でも仮設住宅でも定住先でも、コミュニティづくりとアメニティ確保を支えよう(これ以上の死者·状況悪化者を出さないために)
- ③ 緊急対応だけでなく、しくみづくりを心がけよう
犠牲者·被災者のためにも、もっと安全·安心な社会づくりに結び付けよう

構成団体(幹事)

ETIC. , せんだい·みやぎNPOセンター, スペシャルサポートネット関西, ダイバーシティ研究所, 日本財団, IIHOE[人と組織と地球のための国際研究所]



가장 지원이 필요한 사람에 대한 지원을 효과적으로 연결하기 위해 つなプロ

	인명구조 & 대피소 설치기 (재해후 1주간)	대피소 운영안정 & 복구지원기 (가설주택 입주까지)	가설주택 & 부흥지원기 (1년후까지)
<p>피해주민 전체의 공통 니즈 ↓ 민·관·산 총력으로 대량·광역적으로</p>	<ul style="list-style-type: none"> · 물자공급 · 대피소 운영지원 (청소·요리 등) · 의료·건강관리 	<p>→ 계속→ 축소 → 계속→ 축소</p> <p>→ 계속→ 축소 · 지역운영지원</p>	<p>→ 계속→ 축소</p>
<p>소수 이재민의 특별한 니즈 ↓ 민·관·산의 전문성을 맞춤형 지원으로</p>	<p>경증 개호가 필요한 사람 정신적 케어가 필요한 사람 외국인(언어) 장애인 알레르기, 난치병환자 고령자 등 → 소재 확인 + 개별 지원</p>		<p>→ 심각한 상황의 정도에 따라, 피해지역 외부로의 이송·이주 또는 지속적인 지원</p>

最も支援が必要な被災者に支援を効果的につなぐために つなプロ

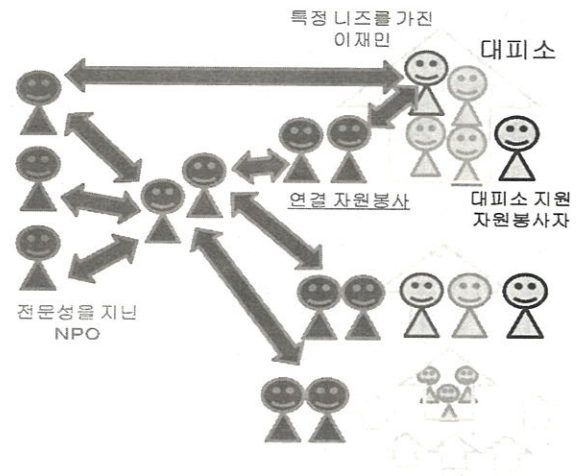
	救命 &避難소 立ち上げ期 (発災後 1週間)	避難소 運営安定 & 復旧支援期 (仮設入居まで)	仮設住宅 & 復興支援期 (1年後まで)
<p>被災者全員に 共通のニーズ ↓ 官·産·民 総力で 大量·広域に</p>	<ul style="list-style-type: none"> · 物資供給 · 避難소 運営支援 (清掃·調理など) · 医療·健康管理 	<p>→ 継続→ 축소 → 継続→ 축소</p> <p>→ 継続→ 축소 · 地域 운영 지원</p>	<p>→ 継続→ 축소</p>
<p>少数의 被災者의 特別な 니즈 ↓ 官·産·民의 専門性을 ピンポイントで</p>	<p>軽度の要介護者 精神的要支援者 外国人(言語) 障碍者 アレルギー、難病患者 高齢者など → 所在 확인 + 個別 지원</p>		<p>→ 深刻度に応じて、被災地外への移送·転出 または 継続的支援</p>



뜨나프로의 활동 범위



	주요 구성 멤버	내용
광범위 지원	<ul style="list-style-type: none"> 중앙정부·지자체 재해자원봉사활동 지원프로젝트 회의 (공동모금회, 일본 전경련, 일본NPO센터) 등 	물자공급, 운영지원 등, 대피소 지원 등 종합적 지원
맞춤형 지원	<ul style="list-style-type: none"> 전문성을 가진 NPO·기관 등 관련 행정기관 코디네이터 (중간지원) 조직 	대피소 순회 「특별 니즈를 가진 이재민」을 발견하여, 니즈를 방문조사하여, 전문성을 가진 NPO와 연결

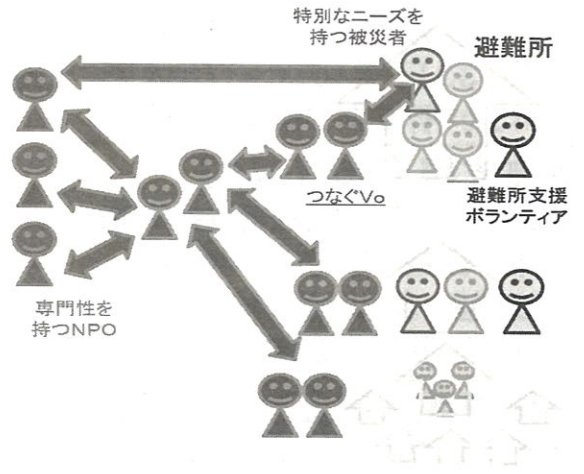


「광범위」 지원과 연결하면서, 「맞춤형지원」 영역에서, 「연결」하는 것을 특화함

뜨나프로의 활동 범위



	주요 구성 멤버	내용
広く大きく	<ul style="list-style-type: none"> 국·자치체 災害ボランティア活動支援プロジェクト会議 (中央共同募金会, 日本経団連, 日本NPOセンター) など 	物資供給, 運営支援など, 避難所生活を総合的に支える
ピンポイント	<ul style="list-style-type: none"> 専門性を持つ NPO・機関など 関係省庁 コーディネート (中間支援) 組織 	避難所を巡回し 「特別なニーズを持つ被災者」을 発見し, 니즈를聴き出し, 専門性を持つ NPOにつなぐ



「広く大きく」의 支援と連携しながら, 「ピンポイント」의 領域で, 「뜨나ぐ」ことに 특化する。



접근방법 → 중점지원 → 자율 부흥지원으로								
	3월	4월	5월	6월	7월	8월	9월	10월
접근【국면1】 예정: 미야기현 내 매주 방문 결과: 33일간·연 378명으로 443개소 방문 총 965개소 순회	→		△ 가솔린 부족! ○ 65건은 완료까지 지원 ◎ 도쿄·오사카에서 협력단체 모집 × 원격정보를 살린 단체					
중점지원【국면2】 예정: 약 10개소 지속적인 방문 결과: 이시노마끼(중심부·오가치), 미나미산리쿠마찌, 케센누마(오지마)에서 지속지원 +남부체제 착수		→		× 조성방침 변경 △ 계승 우선 확보				
자율부흥지원【국면3】 예정: 10개소가 자율부흥으로 경과: 준비 중 +가설 주택지역 조사					→			→
					○ 강한 신뢰에 기초한 연대 ○ 계승 우선확보 × 조성방침..			

アセスメント → 重点支援 → 自律復興支援へ								
	3월	4월	5월	6월	7월	8월	9월	10월
アセスメント【フェイズ1】 予定: 宮城県内 毎週訪問 結果: 33日間·のべ378人で 443か所を計965回巡回	→		△ ガソリン不足! ○ 65件は完了まで支援 ◎ 東京・大阪で協力団体募集 × 遠隔情報を生かせない団体					
重点支援【フェイズ2】 予定: 約 10か所を継続訪問 結果: 石巻(中心部・雄勝)、南三陸、気仙沼(大島)で継続支援 +南部体制着手		→		× 助成方針変更 △ 継承先確保				
自律復興支援【フェイズ3】 予定: 10か所が自律復興へ 経過: 準備継続中 +仮設集落 アセスメント支援					→			→
					○ 強い信頼に基づく連携 ○ 継承先確保 × 助成方針..			



현지 활동



첫째날 전체 오리엔테이션



각지에서 모인 자원봉사자



대피소의 모습



대피소 관리자에 대한 조사



매일, 평가회 개최



데이터베이스에 조사 정보를 입력



매일 아침 출발전에 확인 미팅



다음 주 활동 팀에게 전달



센다이 시에서의 숙박장소·항령사



즉각 대응을 위한 물품들



연378명의 자원봉사자 참가



65개의 니즈 매칭 완료

現地での活動から



1日目は全体オリエンテーションを実施



各地から集まったボランティア



ある避難所の様子



避難所の管理者へアセスメント



毎日、ふりかえりを実施



データベースにアセスメント情報を入力



毎朝出発前に確認ミーティング



次週のチームへの申し送り



仙台市での宿泊場所・香林寺



即応のため事務所に常備した物資



延べ378名のボランティアが参加



65のニーズマッチングを完了



전문 단체·기업과 10회에 걸친 회의 니즈 공유와 「연결처」 준비



【도쿄 회의】

회수	날짜	참가자 수	참가 단체 수	회의 내용
1	3/29	19	16	즈나프로의 개요 설명, 각 단체의 자기소개와 검토할 지원의 공유 등.
2	4/1	12	10	최근의 상황에 대한 정보 공유. 참가단체에 의한 지원활동의 상황과 과제에 관해 의견 교환. 중장기적인 지원이 필요한 시스템에 관해 토론.
3	4/8	15	12	
4	4/12	8	6	
5	4/15	20	12	
6	4/21	16	13	즈나프로의 이후 활동방침에 대해 설명. 이후의 후방지원에 관해 참가자들의 토론.

<참가단체>

アースデーマナーアソシエーション/アスリートソサエティ/アトピッチ地球の子ネットワーク/andu amel/ウインローダー/Wel's新木場/MSキャビン/おおた市民活動推進機構/東京都自閉症協会/NPOかわせみ/キッズドア/グレースケア機構/ケアプロ/CRファクトリー/シユアールグループ/全日本難聴者・中途失聴者団体連合会/ノーケングループ/ノシオエンジニアリング/エイツ/ノシモプロデューサー/ソフトバンク/ちば市民活動・市民事業サポートクラブ/東京都助産師会/日本IDDMネットワーク/日本発達障害ネットワーク/日本プライマリ・ケア連合学会/東日本大震災支援プロジェクト/パブリックリソースセンター/東日本大震災被災者支援ネットワーク/ちば/富士通/ふわり/マロバス/在宅医療 祐ホームクリニック

【간사이 회의】

회수	날짜	참가자 수	참가 단체 수	회의 내용
1	4/3	23	17	즈나프로 개요 설명, 각 단체의 자기소개와 검토하고 있는 지원의 공유 등.
2	4/13	26	21	조사 내용 분석 공유. 각 단체가 지원을 고려할 때의 포인트 설명 등.
3	4/21	15	10	
4	5/6	12	10	즈나프로의 이후의 활동방침에 관해서 설명. 이후 간사이 지역의 지원에 관해 참가자들이 서로 의견 교환 토론.

<참가단체>

アレルギーネットワーク京都びいちゃんねっと/SIOネットワーク/應典院寺町倶楽部/大阪ボランティア協会/京都海外協力協会/参画プランネット/サンフェイス/シズンシップ共育企画/市民活動センター神戸/しらく/出藍社/生涯学習サポート兵庫/積水ハウス/ソーシャル・デザイン・ファンド/ダイバーシティ研究所/タッチケア支援センター/多文化共生マネージャー全国協議会/多文化共生リソースセンター-東海/チャイルド・ケモ・ハウス/テラ・ルネッサンス/イボックス・スマイルファクトリー/日本患者学会/パーキンソン病支援センター/ひょうごんテック/フェリスモ/福市/ブレンヒューマニティー/みらいず/Live on/わかやまNPOセンター

専門性ある団体・企業との会議を東京・関西で10回開催 ニーズを共有し「つなぐ先」として準備



【東京会議】

회	실시일	참가인 수	참가단체	회의의 개요
1	3/29	19	16	즈나프로의 개요 설명, 각 단체의 자기소개와 검토하고 있는 지원의 공유 등.
2	4/1	12	10	아세시먼트의 최신 상황에 관하여 공유. 참가단체에 의한 지원활동의 상황과 과제에 관하여 의견 교환. 중장기적인 지원에 요구되는 조합에 관하여 논의.
3	4/8	15	12	
4	4/12	8	6	
5	4/15	20	12	
6	4/21	16	13	즈나프로의 이후의 활동방침에 관하여 설명. 이후의 후방지원에 관해 참가자들이 서로 의견 교환 토론.

<참가단체> (敬称略、順不同)

アースデーマナーアソシエーション/アスリートソサエティ/アトピッチ地球の子ネットワーク/andu amel/ウインローダー/Wel's新木場/MSキャビン/おおた市民活動推進機構/東京都自閉症協会/NPOかわせみ/キッズドア/グレースケア機構/ケアプロ/CRファクトリー/シユアールグループ/全日本難聴者・中途失聴者団体連合会/ノーケングループ/ノシオエンジニアリング/エイツ/ノシモプロデューサー/ソフトバンク/ちば市民活動・市民事業サポートクラブ/東京都助産師会/日本IDDMネットワーク/日本発達障害ネットワーク/日本プライマリ・ケア連合学会/東日本大震災支援プロジェクト/パブリックリソースセンター/東日本大震災被災者支援ネットワーク/ちば/富士通/ふわり/マロバス/在宅医療 祐ホームクリニック

【関西会議】

회	실시일	참가인 수	참가단체	회의의 개요
1	4/3	23	17	즈나프로의 개요 설명, 각 단체의 자기소개와 검토하고 있는 지원의 공유 등.
2	4/13	26	21	아세시먼트 분석의 공유. 각 단체가 지원을 고려할 때의 포인트 설명 등.
3	4/21	15	10	
4	5/6	12	10	즈나프로의 이후의 활동방침에 관하여 설명. 이후의 후방지원에 관해 참가자들이 서로 의견 교환 토론.

<참가단체> (同上)

アレルギーネットワーク京都びいちゃんねっと/SIOネットワーク/應典院寺町倶楽部/大阪ボランティア協会/京都海外協力協会/参画プランネット/サンフェイス/シズンシップ共育企画/市民活動センター神戸/しらく/出藍社/生涯学習サポート兵庫/積水ハウス/ソーシャル・デザイン・ファンド/ダイバーシティ研究所/タッチケア支援センター/多文化共生マネージャー全国協議会/多文化共生リソースセンター-東海/チャイルド・ケモ・ハウス/テラ・ルネッサンス/イボックス・スマイルファクトリー/日本患者学会/パーキンソン病支援センター/ひょうごんテック/フェリスモ/福市/ブレンヒューマニティー/みらいず/Live on/わかやまNPOセンター



1. 대피소의 상황 변화와 과제

출처:프나프로 대피소 평가 제 2탄
제5~6주 (6/17~6/30) 분석 속보



[개요]

1-2 개별 대피소의 주요 과제 변화

- 대피소의 주요 과제는 위생문제에서, 계절요인과제, 관리체제에 대한 불만으로 이행
- 아이들의 스트레스가 높아지고, 소란을 피우는 아이들에 대해 주변의 주민들이 주의를 주는 등으로 인해 주민간의 트러블도 발생하고 있다.

개별 대피소마다의 과제 변화 1/2

시정촌	대피소명	과제분류	제1-2주 (5/20~6/2)	제3주 (6/3~6/9)	제4주 (6/10~6/16)	제5~6주 (6/17~6/30)	
이시노 마끼시	A 초등학교	위생환경	화장실 위생문제 배수 문제 벌레 발생	화장실 설비 문제 벌레발생 방충제 살포		급증하는 파리문제 이벤트행사에서 나온 쓰레기 문제· 개의 으름 방지	<div style="border: 1px solid black; padding: 5px;">파리 발생, 쓰레기 회수, 애완동물 오물 대책, 청소· 배급규칙의 철저가 필요</div>
		물자제공		배급 불만	배급 불만	인기물품의 공급량 배급규칙의 무시	
		인간관계			(NPO)와의 연대 부족		
	B 중학교	위생환경	화장실의 위생문제	방충제살포	방충대책	급증하는 파리 발생 문제	<div style="border: 1px solid black; padding: 5px;">파리 발생, 배급규칙의 철저, 인간관계의 복원이 필요</div>
		물자제공		외부 식물의 과부족		가설주택에서 급식을 받으려 온 사람들에 대한 불만	
		인간관계	아이들의 스트레스	아이들의 불쾌감		대피 주민들의 무리한 민원	
	C 초등학교	위생환경	악천후에 의한 진드기·곰팡이의 대량 발생 염려	대량의 파리 발생		대량의 벌레 발생 방충제 부족	<div style="border: 1px solid black; padding: 5px;">벌레 대책, 배급체제의 정비가 필요</div>
		물자제공			물자 배급에 불만	물자를 필요 이상으로 받으려는 사람들 존재 배급체제의 혼란	
		인간관계					

1. 避難所の課題の変化

出展:つなプロ避難所アセスメント 第2弾
第5~6週 (6/17~6/30) 分析速報



[概説]

1-2 主な避難所ごとの課題変化

- 避難所の主な課題は衛生問題から、季節要因課題、管理体制への不満へ移行している
- 子どもたちのストレスの高まり、うるさい子を周囲の人が注意するなどの住民間のトラブルも発生している

主な避難所ごとの課題変化 1/2

市町村	避難所名	課題分類	第1-2週 (5/20~6/2)	第3週 (6/3~6/9)	第4週 (6/10~6/16)	第5~6週 (6/17~6/30)	
石巻市	A小学校	衛生環境	トイレの衛生問題 汲み取り 虫の発生	トイレ設備の課題 虫の発生 防虫剤散布		急増するハエ問題 イベントで出たゴミ· 犬の糞の放置	<div style="border: 1px solid black; padding: 5px;">ハエ対策、ゴミ の回収、ペットの 汚物対策、清 掃·配給ルール の徹底が必要</div>
		物資提供		配給に不満	配給に不満	人気物資の供給量 配給ルールの無視	
		人間関係			(NPO)との連携不 足		
	B中学校	衛生環境	トイレの衛生問題	防虫剤散布	防虫対策	急増するハエ問題	<div style="border: 1px solid black; padding: 5px;">ハエ対策、配給 ルールの徹底 人間関係の修復 が必要</div>
		物資提供		外部食料の過不 足		仮設住宅から炊き 出しをもらいに 来る 人への不満	
		人間関係	子どものストレス	子どもに不快感		避難住民からの理 不尽なクレーム	
	C小学校	衛生環境	悪天候によるダ ニ·カビの大量発 生の懸念	ハエの大量発生		虫の大量発生 防虫剤の不足	<div style="border: 1px solid black; padding: 5px;">虫対策、配給体 制の整備が必要</div>
		物資提供			物資の配給に不 満	物資を必要以上 に もらう人の存在 配給体制に混乱	
		人間関係					



1. 대피소의 과제의 변화

출처: 쓰나프로 대피소 조사 제 2탄
제5~6주 (6/17~6/30) 분석 속보



[개요]

1-2 주요 개별 대피소의 과제 변화

- 관리·배급체제에 대한 불만이 주민간의 갈등으로 발전, 인간관계에 심각한 영향을 미침

개별 대피소의 주요 과제 변화 2/2

시정촌	대피소명	과제분류	제1~2주 (5/20~6/2)	제3주 (6/3~6/9)	제4주 (6/10~6/16)	제5~6주 (6/17~6/30)
미나미산리쿠마찌	D중학교	위생환경				
		물자공급		물자관리의 문제	물자배급체제에의 변경에의 불만	인기물자의 재고 반약 물자가 개별 주택에는 전달되지 않는 상황 배급 규칙의 무시
	인간관계				가설주택 주민으로부터의 민원	
	자연의집 E	위생환경		위생대책		
물자제공				가설주택 사용 물자의 도착		
		인간관계				남성 자원봉사 동료를끼리의 싸움 자원봉사자 1명 강제 송환
도메시	시설F	위생환경				
		물자제공				
		인간관계				주민간의 갈등 발생· 격화 이후 대피소나 가설주택에서의 인간관계에 대한 불안감

인기물자의 공급 증가, 개인주택을 포함한 배급 규칙 철저, 민원의 원인 조사가 필요

싸움과 강제송환의 원인 조사가 필요

갈등의 원인 조사와 불안감의 해소가 필요

1. 避難所の課題の変化

出展: つなプロ避難所アセスメント 第2弾
第5~6週 (6/17~6/30) 分析速報



[概説]

1-2 主な避難所ごとの課題変化

- 管理·配給体制への不満が住民間のトラブルに発展, 人間関係に深刻な影響をもたらしている

主な避難所ごとの課題変化 2/2

市町村	避難所名	課題分類	第1~2週 (5/20~6/2)	第3週 (6/3~6/9)	第4週 (6/10~6/16)	第5~6週 (6/17~6/30)
南三陸町	D中学校	衛生環境				
		物資提供		物資管理の問題	物資配給体制変更への不満	人気物資の在庫薄 物資が個人宅に届かない状況 配給ルールの無視
	人間関係				仮設住宅住民からのクレーム	
	自然の家 E	衛生環境		衛生対策		
物資提供				仮設向け物資の到着		
		人間関係				男性ボランティア同士の喧嘩 ボランティア1名 強制送還
登米市	施設F	衛生環境				
		物資提供				
		人間関係				住民間のトラブルが発生·激化 今後の避難所や仮設での人間関係に不安

人気物資の供給増加, 個人宅を含めた配給ルールの徹底,クレームの原因調査が必要

喧嘩と強制送還の原因調査が必要

トラブルの原因調査と不安の解消が必要



2. 대피소에 남은 분들에 대한 케어에 관련한 문제

출처:즈나프로 대피소 조사 제 2탄
제1·2주(5/20-6/2) 분석 속보



[식사]

2-1 자위대 등의 급식 활동이 없는 곳에서는 빈약한 식사 상황 지속

(즈나프로 대피소 조사 5/20-6/2에서)

- A초등학교에서는, 자위대에 의한 급식이 아침·점심·저녁때마다 이루어져 식단이 풍부하게 이루어짐
- C·D초등학교나 B중학교에서는 도시락 중심으로 이루어졌으며, 특히 B중학교에서는 점심이 건빵·주먹밥
- D초등학교에서는 점심을 거르는 상황

대피소마다 식사 상황이 다름

대피소명	아침	점심	저녁	
A초등학교	•빵 •소시지 •우유	•밥 •된장국 •반찬 •기타	•밥 •된장국 •반찬 •기타	자위대가 급식을 제공해 충실한 식단 제공
B중학교	•빵 •주먹밥	•빵 •주먹밥	•도시락	
C초등학교	불명	•밥 •된장국 •반찬	•도시락	빵, 주먹밥, 도시락 배급이 있었지만, 힘든 상황을 벗출 수 있다. 「아침은 항상 빵, 저녁은 도시락, 아이들의 급식도 빵만 먹게 되어 질리는 상황」(와타노하 초등학교)
D초등학교	당번제	없음 ※ 공복인 사람은 주먹밥 등 개별적으로 먹음	•도시락 ※6/1~ 도시락 지급이 중지되어 개별적으로 구해서 먹음	

점심을 거르는 등, 무척 힘든 상황이 관찰됨

2. 避難所に残る方へのケアの課題

出展:즈나프로避難所アセスメント 第2弾
第1・2週(5/20-6/2)分析速報



[食事]

2-1 自衛隊などの炊き出しがなければ、食事は質素な状態が続く

(즈나프로 避難所アセスメント5/20-6/2より)

- A小学校では、自衛隊による炊き出しもあり、朝・昼・夕と充実した食事内容がみられる
- C・D小学校やB中学校では弁当中心で、特にB中学校では昼食がパン・おにぎり、D小学校では昼食なしという厳しい状況がみられる

避難所別の食事状況の違い

避難所名	朝食	昼食	夕食	
A小学校	•パン •ソーセージ •牛乳	•ご飯 •味噌汁 •おかず •添え物	•ご飯 •味噌汁 •おかず •添え物	自衛隊による炊き出しもあり、充実している
B中学校	•パン •おにぎり	•パン •おにぎり	•弁当	
C小学校	不明	•ご飯 •味噌汁 •おかず	•弁当	パンやおにぎり、弁当の配給はあるものの、厳しい状況がうかがえる 「朝は必ずパン、夕は弁当、子供の給食もパンなので、飽きてきている」(渡波小学校)
D小学校	当番制	なし ※空腹の人はおにぎりなどを個々に食べる	•弁当 ※6/1~弁当の支給は取りやめ、個別手配	

昼食がないなど、大変厳しい状況が推察される

3. 가설주택 이전에 관련한 과제

출처: 프나프로 대피소 조사 제2탄
제4주(6/10-6/16) 분석 속보



[정보]

3-1 가설주택에 관한 정보제공이 가설주택입주에 대한 불안감 경감

- 6월 시점에서 가설주택에 관련한 정보 부족에 대한 불안이 높아짐.
- 정보공유의 부족이 행정기관에 대한 불만과, 가설주택 이전에 대한 불안으로 나타나, 그것이 가설주택으로의 이전을 막게 되었다고 생각됨.

대피소 별 과제 변화(抜粋)

대피소 명	과제분류	제1-2주 (5/20~6/2)	제3주 (6/3~6/9)	제4주 (6/10~6/16)
A초등학교	정보관리	정보전달·공유 부족	정보공유 부족 배급불만	배급불만
	가설주택			가설주택 정보가 불명확
	위생환경	화장실의 위생문제 배수 문제 벌레 발생	화장실 시설 문제 발생 벌레 발생 방충제 살포	
	운영관리	관리자가 없으면 기능 마비	운영 권한이 이행되지 않음 반장회의 빈도가 적어짐	(NPO)와의 연대 부족
B중학교	가설주택			가설주택에 대한 설명 부족과 불만
	위생환경	화장실 위생문제	방충제 살포	방충대책 (NPO)가 반장회의에 참가·제안
	운영관리	아이들의 스트레스	아이들(소란 등)에 대한 불만	
C초등학교	정보관리			
	가설주택		가설주택 이행에 준비 부족	가설주택 불만
	위생환경			여름에 방충에 대한 불만
	운영관리	심리지원 이동불 부족		대피소 해체 계획

배급체제의 정비,
가설주택 정보 제공,
운영자 측과 관계
구축 필요

가설주택 정보제공
필요

18

3. 仮設住宅への移行に係る課題
[情報]

出展: つなプロ避難所アセスメント 第2弾
第4週(6/10-6/16)分析速報



3-1 仮設住宅に関する情報提供が仮設住宅入居への不安を軽減する

- 6월 시점에서 仮設住宅에 관련한 정보 부족에 대한 불안이 높아짐.
- 정보공유의 부족이 행정기관에 대한 불만과, 仮設住宅에 대한 불안으로 나타나, 그것이 仮設住宅으로의 이동을 막고 있다고 생각됨.

避難所ごとの課題変化(抜粋)

避難所名	課題分類	第1-2週 (5/20~6/2)	第3週 (6/3~6/9)	第4週 (6/10~6/16)
A小学校	情報管理	情報伝達・共有の不足	情報共有の不足 配給に不満	配給に不満
	仮設住宅			仮設住宅情報が不明確
	衛生環境	トイレの衛生問題 汲み取り 虫の発生	トイレ設備の課題 虫の発生 防虫剤散布 運営側の権限が委 譲されない	
	運営管理	管理者がいないと機能不全	班長会議の頻度が少ない	(NPO)との連携不足
B中学校	情報管理		外部食料の過不足	
	仮設住宅			仮設住宅に関する説明が足りないと不満
	衛生環境	トイレの衛生問題	防虫剤散布	防虫対策 (NPO)が班長会議に 参加・提案
C小学校	情報管理			
	仮設住宅		仮設住宅移行の準備不足	仮設住宅への不安 夏を考えた時の防虫 への不安
	衛生環境			
	運営管理	心のケア 子ども服の不足		避難所解体の計画

配給体制の整備、仮
設住宅の情報提供、
運営者側との関係構
築が必要

仮設住宅の情報提供
が必要

18

資料: つなプロアセスメント調査(5月20日~6月16日)



3. 가설주택 이전에 관련한 과제

[주변환경]

출처: 미야기현 이시노마끼시 가설주택 주변환경 조사 분석 개요



3-3 가설주택 입주자를 위한 택배·배송·운송 서비스 필요

- 가설주택단지 중에는, 쇼핑이나 공공시설에 가기 힘든 곳이 다수 존재한다.
- 가설 주택단지 중 50% 이상이, 걸어서 쇼핑을 갈 수 없는 곳에 위치해 있음
- 대중교통을 이용해도 쇼핑을 갈 수 없고, 택배 서비스도 받지 않는 곳에 위치한 가설주택단지도 존재하므로 긴급 대응이 필요함
- 대중교통을 이용할 수 없고, 택배 서비스도 받지 않는 곳에 있는 가설주택 단지가, 병원·진료소9%, 금융기관13%, 시청·동사무소8%, 초등학교13%, 중학교11% 존재

이시노마끼시·가설주택단지에 있어서 생활기능1/2

	도보 5분 이내 가능	도보 15분 가능	대중교통을 이용할 수 없는 곳	대중교통을 이용해도 갈 수 없는 곳	택배 서비스 있음
쇼핑 (생선 식료품)	13	38	38	2	9
쇼핑 (일용품)	17	32	40	2	9
쇼핑 (의류)	15	23	43	9	9
식당	23	25	32	11	9
이미용실	19	36	36	9	0

이시노마끼시·가설주택단지에 있어서 생활기능2/2

	도보 5분 가능	도보 15분 가능	대중교통 이용가능	대중교통 이용해도 갈 수 없음	택배 서비스 있음
병원·진료소	21	30	34	9	6
금융기관	11	28	47	13	0
시청·동사무소	4	32	51	8	6
초등학교	11	40	36	13	0
중학교	11	30	45	11	2

3. 仮設住宅への移行に係る課題

[周辺環境]

出展: 宮城県石巻市仮設住宅周辺環境調査分析の概要



3-3 仮設住宅入居者のための宅配・配送・移送サービスが必要

- 仮設住宅団地の中には、買い物や公共施設へのアクセスが困難な場所が多数存在する (下記 石巻市の仮設住宅の周辺環境調査から)
- 5割以上の仮設住宅団地では、徒歩で買物に行く場所にはない
- 公共交通を使っても買い物に行く事ができず, 宅配サービスも受けられない仮設住宅団地も存在しており, 緊急の対応が求められる
- 公共交通を使っても行く事ができず, 宅配サービスも受けられない仮設住宅団地が, 病院・診療所で9%, 金融機関13%, 市役所・役場8%, 小学校13%, 中学校11%存在

石巻市・仮設住宅団地における生活機能1/2

	徒歩で5分以内に行くことが可能	徒歩で15分以内に行くことが可能	公共交通を使っても行くことができる	公共交通を使っても行く事ができない	宅配サービスあり
買物 (生鮮食料品)	13	38	38	2	9
買物 (日用品)	17	32	40	2	9
買物 (衣料)	15	23	43	9	9
食堂・レストラン	23	25	32	11	9
理美容店	19	36	36	9	0

石巻市・仮設住宅団地における生活機能2/2

	徒歩で5分以内に行くことが可能	徒歩で15分以内に行くことが可能	公共交通を使っても行くことができる	公共交通を使っても行く事ができない	宅配サービスあり
病院・診療所	21	30	34	9	6
金融機関	11	28	47	13	0
市役所・役場	4	32	51	8	6
小学校	11	40	36	13	0
中学校	11	30	45	11	2

資料: 宮城県石巻市仮設住宅周辺環境調査(2011年7月)



3. 가설주택 이전에 관련한 과제

[건강상담]

출처: 타가조 시 앙케이트(2011년5월)
결과에 대한 이후의 대응책(제안)



3-4 대피소 퇴소후의 건강상담 지속, 전문가 파견 필요

- 대피소의 이재민 중에서 심신이 쇠약한 사람이 62%에 달함. 만성질환자도 12%.
- 연령대로 보면, 50대 이상「고혈압·당뇨병」증상이 많으며, 70대 이상은 거기에「심장병, 신장병 등의 내과질환(18%)」도 있음
- 특히 70대 이상의 고령자들은 건강상 불안함을 느끼고 있음.
- 20대에「아토피나 피부병 트러블(24%)」, 30대에「천식, 호흡기의 트러블(10%)」이 있으므로 지속적인 주의가 필요

치료·통원이 필요한 만성질환자를 가진 이재민 비율(복수응답, 연령별)

	N=	고혈압이나 당뇨병으로 생활에 장애가 필요	기타, 만성질환이 있음	틀니 및 치과 트러블	심장병, 신장병 등 내과 질환	천식, 호흡기 계통의 질환	아토피나 피부염 등의 트러블	재해전에서 정신적 케어를 받았으며 지금도 필요함	류마티스성 질환 등
全体	380	19%	12%	11%	8%	6%	4%	3%	1%
10대	12	0%	0%	0%	0%	0%	8%	0%	8%
20대	17	0%	18%	0%	0%	6%	24%	6%	0%
30대	30	3%	0%	3%	3%	10%	0%	0%	0%
40대	59	8%	7%	5%	3%	5%	3%	2%	0%
50대	67	22%	22%	9%	4%	6%	3%	4%	1%
60대	100	24%	12%	12%	6%	5%	3%	2%	2%
70대	84	25%	14%	20%	18%	5%	6%	5%	2%
80대	11	45%	0%	18%	18%	0%	0%	9%	0%

자료: 타가조 시 앙케이트(2011년5월) ※유효응답과 연령대별 해당자만 집계대상으로 함 20

3. 仮設住宅への移行に係る課題

[健康相談]

出展: 多賀城市アンケート(2011年5月)結果
から考える今後の対応策(提案)



3-4 避難所退所後の健康相談の継続, 専門家派遣が必要

(多賀城市 避難所避難者アンケート調査(5月)結果より)

- 避難所避難者の中で心身の不調がある方は62%に達している。慢性的な病気がある方も12%いる。
- 年代別にみると, 50代以上に「高血圧・糖尿病」の症状が多くみられ, 70代以上では加えて「心臓病, 腎臓病等の内臓疾患(18%)」もみられる
- 特に70代以上の高齢者の方には健康面が不安で避難所におられる方がいる。
- 20代に「アトピーや皮膚炎のトラブル(24%)」, 30代に「喘息, 呼吸器系のトラブル(10%)」がみられることにも継続した注意が必要

治療・通院が必要な慢性疾患を有する方の割合(複数回答, 年代別)

	N=	高血圧や糖尿病で生活への配慮が必要	その他, 慢性的な病気がある	入れ歯の不具合など, 歯のトラブル	心臓病, 腎臓病等の内臓疾患	喘息, 呼吸器系のトラブル	アトピーや皮膚炎のトラブル	被災前まで継続してメンタルヘルス・ケアを受けており, 今も必要としている	リウマチ性疾患など
全体	380	19%	12%	11%	8%	6%	4%	3%	1%
10代	12	0%	0%	0%	0%	0%	8%	0%	8%
20代	17	0%	18%	0%	0%	6%	24%	6%	0%
30代	30	3%	0%	3%	3%	10%	0%	0%	0%
40代	59	8%	7%	5%	3%	5%	3%	2%	0%
50代	67	22%	22%	9%	4%	6%	3%	4%	1%
60代	100	24%	12%	12%	6%	5%	3%	2%	2%
70代	84	25%	14%	20%	18%	5%	6%	5%	2%
80代	11	45%	0%	18%	18%	0%	0%	9%	0%

資料: 多賀城市アンケート(2011年5月) ※有効回答と年代判別のつく方のみ集計対象とした

20



특별 니즈를 가진 이주민과 전문단체나 물품과의 매칭



대피소	지역	지역 관리자 이름	종별	발생일	니즈명	내용	매칭 단체	제공내용
A	마쯔시마 마찌	青木	인원	4/15	정신 장애인의 이송	정신 장애가 있는 남매가 통원이 불가능해 병원 이송 자원봉사자가 필요.	이송 вол런티어 (개인) A씨	이송 자원봉사자에 의해 통원. 그후, 정신장애인 지원NPO Switch에 매칭완료. 하기사 마쯔시마시의 보건사를 포함하여 지속적인 지원체제 구축
B	이시노마끼시	坂井	인원	4/6	ADHD 증세가 있는 여아(3살) 대응	ADHD 증세가 있는 3살 여아가 소란스럽게 울고 한밤중에 소리 지르는 등의 행동으로 주위사람들이 힘들어함. 지금은「아는 사이니까」하고 관대하게 여기고 있지만, 그 상태로는 주변 사람들의 인내심에 한계가 올 것 같음.	발달장애 지원NPO	미야기 발달장애 서포트 네트워크로부터 소개받은 전문가 그룹이 대피소를 방문. ADHD 증세가 아닌 자폐증 증세라고 판명함. 엄마가 스트레스 때문에 아이를 방기하는 기미가 있어, 자폐증 아이에 대응하는 서포트를 지속하게 했다.
C	이시노마끼시	稲葉	인원	4/12	스트마 (인공항문) 필요	요원호자 1명이 스트마를 하고 있음. 그러나 지진 이후, 사이즈가 맞는 비품 재고가 거의 없음. 현재는 사이즈가 맞지 않는 것을 본인 스스로 조정하여 사용. 쓰나미에 쓸려간 스트마의 비품을 회수했지만 위생상 사용하고 싶지 않다고 함.	복지관계NPO: 공동지원 네트워크	제품 번호를 물어, NPO에게 스트마와 간호사 파견을 의뢰. NPO가 간호사를 동원하여 스트마, 세정거즈, 전용 가위 등을 전달받음. 간호사가 위생상황 등을 확인하고, 순회하고 있는 보건사 팀에 보고를 의뢰, 또한 도카이 대학교 의학부의 의료팀(이시노마끼의 적십자와 연계)에 전달해, 차후 대응 체제도 확립.
D	이시노마끼시	稲葉	인원	4/28	감기가 악화되어 병상에 누워있으며, 주변에도 확산 위험 있음	3일전에 발열, 병상에 누워있는 남성(52세). 목이 아프다고 호소함. 함께 생활하는 사람들에게도 전염되고 있고, 확산될 가능성도 있음. 주변에도 물 상태가 안좋은 사람이 여러명 존재.	쓰나프로 의료반	대피소 관리자에 상세 한 내용을 확인 후, 일적 이시노마끼 DMAT, 주변 개업의, 현 보건사 연락협의회 등에 연락, 대응불가. 초등학교의 의사의 왕진 불가능. 쓰나프로의 대응 간호사가 전화로 증상을 확인, 보통 감기로 생각되므로 일을 쉬고 안정을 취하도록 연락. 이시노마끼시 보건센터에도 연락하여 정보공유. 다음날 일용 간호사가 방문하여, 열이 내리고 안정되었음을 확인. 손씻기·양치질 등의 위생환경도 문제 없다고 판단.
E	케센누마시	川崎	물자	4/6	계란 알레르기 대응식 등 요망	계란 알레르기가 심해, 내용물이 확실하지 않은 것은 불안하여 먹일 수가 없음. 페니실린 과민증으로 스크상태가 된 적도 있음. 현재 편식을 것 같은 음식만을 일단 꺼내며 먹고 있음.	企業	알레르기 지원 네트워크로부터 전국연합회의 미야기현 지원대를 거점인 있는 기업을 소개받아, 보호자의 전화번호를 전달해, 대응식을 전달하도록 함. 시청에 물자가 있다는 정보도 공유.
F	케센누마시	川崎	물자	4/13	일본어를 모르는 중국인	일 중 사전 4권	쓰나프로	사전 몇 종류를 본부에서 구해, 지역 관리자가 현지에서 차함.


특별한 니즈를持つ避難者と専門団体や専門物資をマッチング



避難所	エリア	エリアマネージャー	種別	発生日	ニーズ名	내용	매칭先	제공내용
A	松島町	青木	인원	4/15	精神障がい者の移送	精神障가이의姉弟が通院できていないため、移送ボランティアが必要.	移送ボランティア(個人) Aさん	移送ボランティアによって通院. その後、精神障가이者支援NPO Switchにマッチング完了. 東松島市の保健師を含めて継続的な支援体制を構築.
B	石巻市	坂井	인원	4/6	ADHDの女児(3歳)対応	ADHDの3歳女児が多動で夜叫等があり、周囲の人が困っている. 現在は「知っている子どもだから」と大目に見ているが、このままの状態だと、周囲が我慢の限界をむかえそう.	発達障가이者支援系NPO	みやぎ発達障害サポートネットより紹介された発達障害の子ども支援専門家らのグループが避難所を訪問. ADHDでなく自閉症の診断があると判明. 母親がストレスから育児放棄気味であることが課題とわかり、自閉症児に対応するサポートを継続することになった.
C	石巻市	稲葉	인원	4/12	ストマ(人工肛門)の要望	要介護者1名がストマを付けている. しかし震災後、該当者のサイズに合う備品のストックが残りわずか. 現在はサイズの合わないものを介護人が自分で調整して使用. 津波に流されたストマの備品を回収したが、衛生上、利用は避けたい.	福祉関係NPO: 共同支援ネットワーク	型番を聞いたのち、同NPOにストマ手配と看護師派遣を依頼. 同NPOの看護師を伴い、ストマ、清浄綿、専用はさみを届けた. 看護師が衛生状況など確認し、巡回していた保健師のチームに報告を依頼. また、東海大学医学部の医療チーム(石巻赤十字と連携)にも伝え、フォロー体制も確立.
D	石巻市	稲葉	인원	4/28	風邪をこじらせたきりになり、周辺への拡散の危険あり	3日前に発熱、体が動かせずいたきりの方(男性52歳). のどの痛みを訴え、共に生活している方にもうつっており、拡散する可能性あり. 周辺にも体調を崩している方が数名.	쓰나프로医療班	避難所管理者に詳細確認後、日赤石巻DMAT、周辺開業医、県保健師連絡協議会等に連絡. 対応不可. 漢小学校の医師の往診は不可. つなプロの帯同看護師が電話で症状を確認. 通常と風邪と考えられるため、仕事を休み安静にするよう連絡. 石巻市保健センターとも連絡し情報共有. 翌日同看護師が訪問し、熱が下がり、落ち着いていることを確認. 手洗い・うがいなどの衛生環境も問題ないと判断.
E	気仙沼市	川崎	物資	4/6	卵アレルギー対応食等の要望	卵アレルギーがひどいため、内容のわからないものを怖くて食べさせられない. アナフィラキシ-ショックになったこともある. 現在大丈夫そうなものだけを、一応3食食べさせている.	企業	アレルギー支援ネットワークより、全国連絡会の同県支援対応拠点である企業を紹介してもらい、保護者の電話番号を伝え、対応食を届けてもらった. 同市役所に物資があるという情報も提供.
F	気仙沼市	川崎	物資	4/13	日本語がわからない中国人	日中辞典4冊.	쓰나프로	辞書や指さし会話帳を数種類、本部で手配し、エリアマネージャーが現地に持参.




과제 해결까지 지원한 65건



대상	주요 니즈(건)	연결 대상(건)	제공내용(건)	
전체대상	일용품(5), 라이트(4), 화장실(3), 의료기(2), 의료지원(2), 의류(2), 위생용품(2), 식료품(2), 침구(2), 우비 등(1), 의료용품(1), 위생관리지원(1), 장난감(1), 학용품·문구(1), 신체 케어(1), 신발(1), 건강관리용품(1), 청소용품(1), 조리기구(1), 통신기기(1), 전화제품(1), 애완동물용품(1)	쓰나프로 물자(15), 물자지원 NPO(13), 개인자원봉사자(3), 의료관련단체(2), 코디네이터 NPO(1), 행정기관(1), 애완동물 지원NPO(1), 기업(1)	물자(30) 인원(4) 정보(3)	
소수자	고령자	쓰나프로(8), 행정기관(5), 개호지원 NPO(4), 간호 NPO(3), 사회복지협회(2), 이동지원 NPO(1), 코디네이터 단체(1), 물자지원 NPO(1), 아트 NPO(1), 고령자 지원 NPO(1)	물자(11) 인원(10) 정보(6)	
	장애인	행정기관(11), 청각 지원 NPO(3), 개인자원봉사자(2), 시각 지원 NPO(1), 쓰나프로(1), 간호 NPO(1), 사회복지협의회(1)	정보(10) 인원(6) 물자(4)	
	어린이	어린이 지원 NPO(6), 쓰나프로(4), 행정기관(1), 물자 지원 NPO(1), 모자 지원 NPO(1)	물자(12) 정보(1)	
	환자	행정기관(2), 심리 지원 NPO(1), 복지 지원 NPO(1), 쓰나프로(1)	인원(4) 정보(1)	
	알레르기	식료품(3), 피부치료 용품(1)	알레르기 NPO(2), 기업(2)	물자(4)
	외국인	사전(1)	쓰나프로 물자(1)	물자(1)

課題解決までフォローしたのは65件



대상	주요 니즈(건)	연결 대상(동)	제공내용(동)	
全員共通	日用品(5), 라이트(4),トイレ(3), 医療機器(2), 医療支援(2), 衣料品(2), 衛生用品(2), 食料品(2), 寝具(2), 雨具(1), 医療用品(1), 衛生管理支援(1), おもちゃ(1), 学用品・文具(1), 身体のケア(1), 靴(1), 健康管理用品(1), 清掃用品(1), 調理器具(1), 通信機器(1), 電化製品(1), ペット用品(1)	쓰나프로 물자(15), 物資支援系 NPO(13), 個人ボランティア(3), 医療関係団体(2), コーディネート系 NPO(1), 行政機関(1), ペット支援 NPO(1), 企業(1)	物資(30) 인원(4) 정보(3)	
少数者	高齢者	쓰나프로(8), 行政機関(5), 介護支援系 NPO(4), 看護系 NPO(3), 社会福祉協議会(2), 移動支援系 NPO(1), コーディネート団体(1), 物資支援系 NPO(1), 아트系 NPO(1), 高齢者支援系 NPO(1)	物資(11) 인원(10) 정보(6)	
	障がい者	行政機関(11), 聴覚支援系 NPO(3), 個人ボランティア(2), 視覚支援系 NPO(1), 쓰나프로(1), 看護系 NPO(1), 社会福祉協議会(1)	정보(10) 인원(6) 물자(4)	
	子ども	子ども支援系 NPO(6), 쓰나프로(4), 行政機関(1), 物資支援系 NPO(1), 母子支援系 NPO(1)	物資(12) 정보(1)	
	患者	行政機関(2), 心のケア系 NPO(1), 福祉支援系 NPO(1), 쓰나프로(1)	인원(4) 정보(1)	
	アレルギー	食料品(3), 스킨케어用品(1)	アレルギー系 NPO(2), 企業(2)	物資(4)
	外国人	辞書(1)	쓰나프로 물자(1)	物資(1)



조사 실적과 이후

	대피소	가설주택(마을)	재택·귀가·이주
시설환경 (하드웨어)	【쯔나프로@미야기】 재해발생 1주 후부터 5주간까지 약 전체×3 회이상	【이와테 렌부쿠】 각 시정촌에서 조사를 전체 현단위에서 지원 →후쿠시마·미야기로	건축계통 등 다양한 전문가 단체가 실시
주변환경 (라이프라인, 커뮤니티, 의료·개호, 상점 포함)	【쯔나프로@미야기】 케센누마·미나미산리쿠· 이시노마끼 등 일부에서 실시		
개인환경(가족 포함)	【쯔나프로@미야기】 다가조 시에서 실시	사회복지협의회 실시 (예정)	미정

개별최적·최선뿐만이 아닌, 전체 최적을 위해, 가설로 전체를 파악
 →최적인 체제를 만들기 위해서는 조사가 반드시 필요!
 →연구·조사를 위한 조사가 아닌, 이재민을 위한 조사를!!

アセスメントの実績と今後

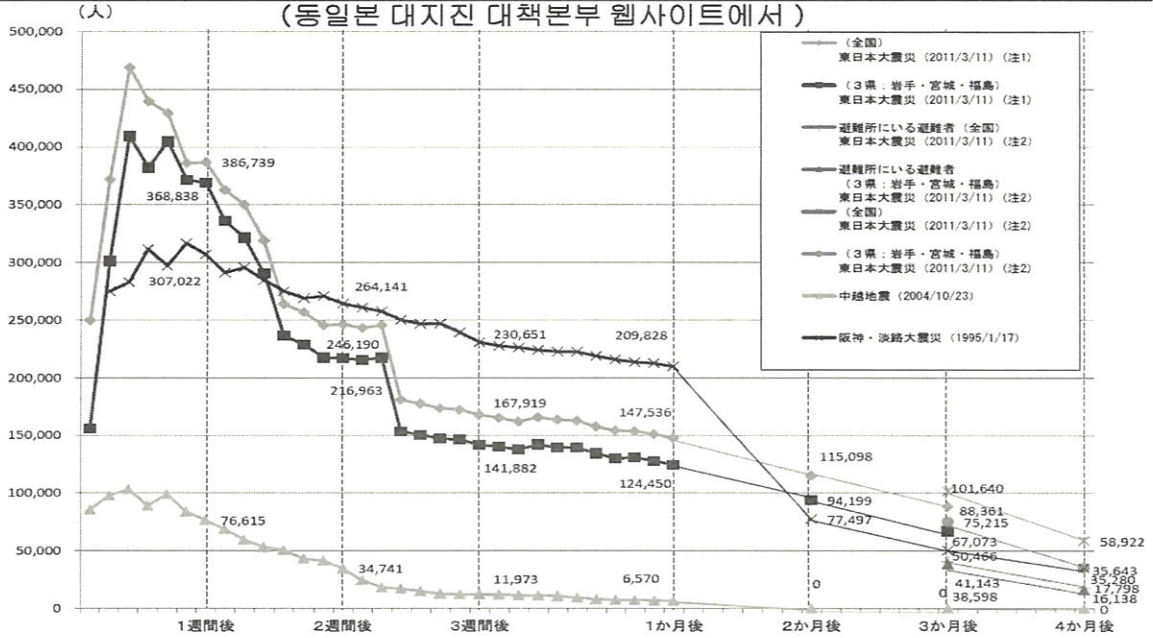
	避難所	仮設住宅(集落)	在宅·帰宅·定住
施設環境 (ハードウェア)	【つなプロ@宮城】 発災1週間後から 5週間でほぼ全て ×3回以上	【岩手れんぷく】 各市町村での調査 を全県的に支援 →福島·宮城へ	建築系など多様な 専門家団体が実施
周辺環境 (ライフライン, コミュニティ, 医療·介護, 商店含む)	【つなプロ@宮城】 気仙沼·南三陸· 石巻など一部で 実施		
個人環境 (家族含む)	【つなプロ@宮城】 多賀城市で実施	社会福祉協議会 가 실시(予定)	未定

個別最適·最善だけでなく, 全体最適のために, 仮説を持って全体を把握
 →最適なくみづくりには, アセスメントは不可欠!
 →研究·調査のための調査ではなく, 被災者のための調査を!!



대피소 생활자 수의 감소가 의미하는 것은?

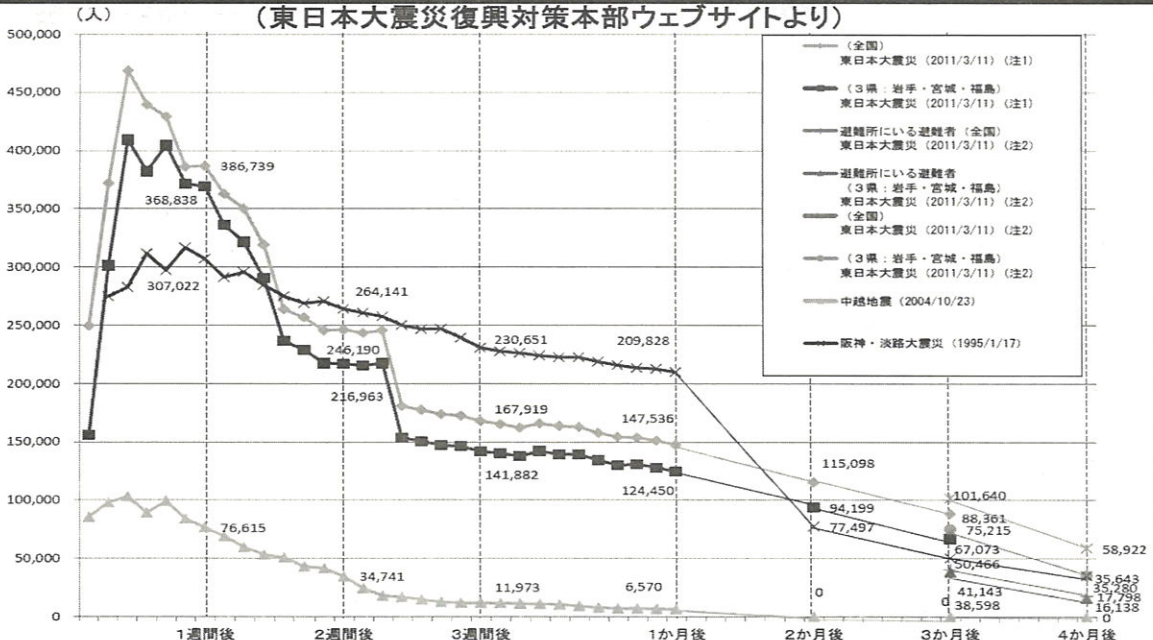
【避難所生活者の推移】東日本大震災、阪神・淡路大震災及び中越地震の比較について



注1 警察庁は「公民館・学校等の公共施設」及び「旅館・ホテル」への避難者を中心に集計。
 注2 当チームは①避難所(公民館・学校等)、②旅館・ホテル及び③その他(親族・知人宅等)を集計。
 (出典) 東日本大震災に関しては警察庁の発表資料等(注1)及び当チームで行った調査結果(注2)を、中越地震に関しては新潟県HPを、阪神・淡路大震災に関しては「阪神・淡路大震災一兵庫県の1年の記録」を参照。

避難所生活者数の減少が意味することは?

【避難所生活者の推移】東日本大震災、阪神・淡路大震災及び中越地震の比較について



注1 警察庁は「公民館・学校等の公共施設」及び「旅館・ホテル」への避難者を中心に集計。
 注2 当チームは①避難所(公民館・学校等)、②旅館・ホテル及び③その他(親族・知人宅等)を集計。
 (出典) 東日本大震災に関しては警察庁の発表資料等(注1)及び当チームで行った調査結果(注2)を、中越地震に関しては新潟県HPを、阪神・淡路大震災に関しては「阪神・淡路大震災一兵庫県の1年の記録」を参照。



이재민들에게 부족한 것은, 정말「돈」인가?

- 의연금: 3221억엔 (한신대지진의 약 3배)
- 손해보험(3개현 합계): 7350억엔
- 생명보험(3개현 합계): 1270억엔
- 지역은행 4개은행 예금: 전 4반기 대비+1조7106억엔 (+15%)
 - 이와테·도후쿠·77·토호, 대출 급증은 2940억엔
- 부흥대책(긴급고용+실업수당): 1조엔?
- 주요 11기관의 조성금: 총액233억엔
 - 재팬·플랫폼(NGO+함께 살아가기), 야마토복지재단, 일본재단(ROAD), 공동모금회(보라서포), 야후! Japan (모금+옥션), 저스트·기빙, 미쯔이 물산, 미쯔비시상사, JKA, 마루베니기금, 동일본대지진 부흥지원재단(어린이 서포트)

被災地に足りないのは、本当に「カネ」か?

- 義援金(日赤+共募): 3221億円(阪神の約3倍)
- 損害保険(3県計): 7350億円
- 生命保険(同): 1270億円
- 地銀4行 預金: 前四半期比+1兆7106億円(+15%)
 - 岩手·東北·七十七·東邦、貸出増は2940億円のみ
- 復興対策(緊急雇用+失業手当): 1兆円?
- 主要11機関の助成金: 総額233億円
 - ジャパン・プラットフォーム(NGO+ともに生きる)、ヤマト福祉財団、日本財団(ROAD)、中央共同募金会(ボラサポ)、Yahoo! Japan(募金+オークション)、ジャスト・ギビング、三井物産、三菱商事、JKA、丸紅基金、東日本震災復興支援財団(子どもサポート)



이번 피해지역에서는, 왜「자율적 부흥」이 어려운가?

산업별 인구(05년)	전국	이와테	미야기	후쿠시마
농업	4.4%	12.1%	5.2%	8.8%
임업	0.1%	0.4%	0.1%	0.2%
어업	0.4%	1.2%	1.0%	0.2%
건설업	8.8%	9.9%	9.9%	10.1%
제조업	17.3%	15.8%	13.6%	20.5%
전기·가스·열공급·수도업	0.5%	0.4%	0.6%	0.7%
정보통신업	2.6%	1.1%	2.0%	1.0%
운수업	5.1%	4.3%	5.7%	4.3%
도소매업	17.9%	16.6%	20.1%	16.3%
금융·보험업	2.5%	1.9%	2.2%	1.9%
부동산업	1.4%	0.5%	1.1%	0.6%
음식점, 숙박업	5.2%	4.8%	5.1%	4.7%
의료, 복지	8.7%	9.1%	8.2%	8.3%
교육, 학습지원업	4.4%	4.2%	4.9%	4.1%
서비스업	14.3%	11.4%	13.9%	12.5%
공무	3.4%	3.9%	4.0%	3.3%

今回の被災地は、なぜ「自律的復興」が難しいか?

産業別人口(国勢、05年)	全国	岩手	宮城	福島
農業	4.4%	12.1%	5.2%	8.8%
林業	0.1%	0.4%	0.1%	0.2%
漁業	0.4%	1.2%	1.0%	0.2%
建設業	8.8%	9.9%	9.9%	10.1%
製造業	17.3%	15.8%	13.6%	20.5%
電気·ガス·熱供給·水道業	0.5%	0.4%	0.6%	0.7%
情報通信業	2.6%	1.1%	2.0%	1.0%
運輸業	5.1%	4.3%	5.7%	4.3%
卸売·小売業	17.9%	16.6%	20.1%	16.3%
金融·保険業	2.5%	1.9%	2.2%	1.9%
不動産業	1.4%	0.5%	1.1%	0.6%
飲食店, 宿泊業	5.2%	4.8%	5.1%	4.7%
医療, 福祉	8.7%	9.1%	8.2%	8.3%
教育, 学習支援業	4.4%	4.2%	4.9%	4.1%
サービス業	14.3%	11.4%	13.9%	12.5%
公務	3.4%	3.9%	4.0%	3.3%



이번 피해지역에서는, 왜「자율적 부흥」이 어려운가?

산업별 인구(10년)	전국	이와테	미야기	후쿠시마
농업	3.8(-0.6)	10.5(-0.6)	4.2(-1.0)	7.2(-1.6)
임업	0.1(-0.0)	0.5(+0.1)	0.2(+0.1)	0.3(+0.1)
어업	0.3(-0.1)	1.4(+0.2)	0.8(-0.2)	0.3(+0.1)
건설업	7.9(-0.9)	8.5(-1.4)	9.3(-0.6)	8.5(-1.6)
제조업	16.3(-1.0)	14.7(-1.1)	13.2(-0.4)	21.3(+0.8)
전기·가스·열공급·수도업	0.5(0.0)	0.5(+0.1)	0.7(+0.1)	0.8(+0.1)
정보통신업	2.8(+0.2)	1.0(-0.1)	2.3(+0.3)	0.9(-0.1)
운수업	5.5(+0.4)	5.3(+1.0)	6.5(+0.8)	4.8(+0.5)
도소매업	17.0(-0.9)	16.3(-0.3)	18.6(-1.5)	14.8(-1.8)
금융·보험업	2.6(+0.1)	2.1(+0.2)	2.3(+0.1)	1.8(-0.1)
부동산업	2.0(+0.6)	0.9(+0.4)	1.6(+0.5)	1.1(+0.5)
음식점, 숙박업	6.0(+0.8)	5.2(+0.4)	5.2(+0.1)	5.1(+0.4)
의료, 복지	10.6(+1.9)	11.9(+2.8)	10.0(+1.8)	10.2(+1.9)
교육, 학습지원업	4.6(+0.2)	4.3(+0.1)	5.9(+0.5)	4.5(+0.4)
공무	3.4(0.0)	3.9(0.0)	3.7(-0.3)	3.0(-0.3)

1%=61만(전국) 6.9천(이와테) 1.1만(미야기) 1.0만(후쿠시마)

今回の被災地は、なぜ「自律的復興」が難しいか?

産業別人口(国勢、10年)	全国	岩手	宮城	福島
農業	3.8(-0.6)	10.5(-0.6)	4.2(-1.0)	7.2(-1.6)
林業	0.1(-0.0)	0.5(+0.1)	0.2(+0.1)	0.3(+0.1)
漁業	0.3(-0.1)	1.4(+0.2)	0.8(-0.2)	0.3(+0.1)
建設業	7.9(-0.9)	8.5(-1.4)	9.3(-0.6)	8.5(-1.6)
製造業	16.3(-1.0)	14.7(-1.1)	13.2(-0.4)	21.3(+0.8)
電気·ガス·熱供給·水道業	0.5(0.0)	0.5(+0.1)	0.7(+0.1)	0.8(+0.1)
情報通信業	2.8(+0.2)	1.0(-0.1)	2.3(+0.3)	0.9(-0.1)
運輸業	5.5(+0.4)	5.3(+1.0)	6.5(+0.8)	4.8(+0.5)
卸売·小売業	17.0(-0.9)	16.3(-0.3)	18.6(-1.5)	14.8(-1.8)
金融·保険業	2.6(+0.1)	2.1(+0.2)	2.3(+0.1)	1.8(-0.1)
不動産業	2.0(+0.6)	0.9(+0.4)	1.6(+0.5)	1.1(+0.5)
飲食店, 宿泊業	6.0(+0.8)	5.2(+0.4)	5.2(+0.1)	5.1(+0.4)
医療, 福祉	10.6(+1.9)	11.9(+2.8)	10.0(+1.8)	10.2(+1.9)
教育, 学習支援業	4.6(+0.2)	4.3(+0.1)	5.9(+0.5)	4.5(+0.4)
公務	3.4(0.0)	3.9(0.0)	3.7(-0.3)	3.0(-0.3)

1%=61万(全国) 6.9千(岩手) 1.1万(宮城) 1.0万(福島)



이번 피해지역에서는, 왜「자율적 부흥」이 어려운가?

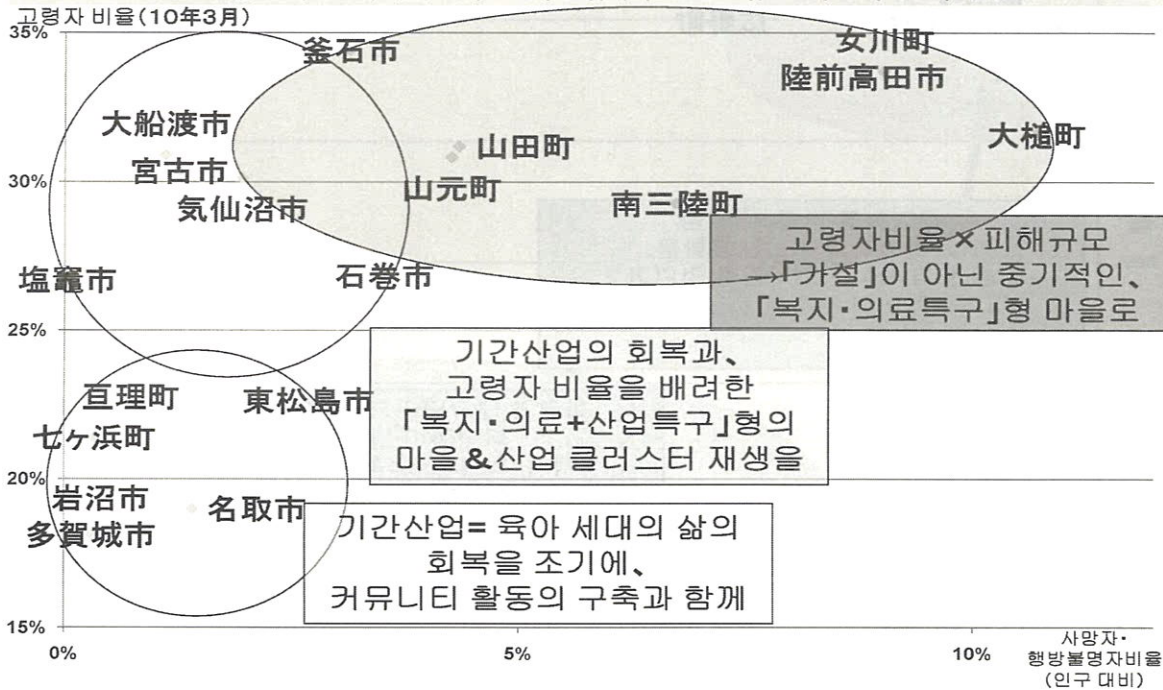
09년 민영사업소	총수	신설	폐업
전국	6,199,222	611,499(9.3%)	1,072,579(16.2%)
이와테현	66,009	5,398(7.6%)	10,501(14.8%)
미야코 시	2,977	192(5.8%)	518(15.7%)
오오후나토 시	2,654	127(4.3%)	402(13.7%)
리쿠젠 다카다 시	1,231	58(4.3%)	172(12.8%)
카마이시 시	2,343	157(6.1%)	377(14.7%)
미야기현	111,343	11,267(9.4%)	20,420(17.1%)
이시노마끼 시	9,016	691(7.1%)	1,426(14.7%)
케센누마 시	3,994	231(5.3%)	607(14.0%)
미나미산리쿠 마찌	870	61(6.5%)	123(13.2%)
오나카와 마찌	615	20(3.0%)	81(12.0%)
후쿠시마 현	101,403	7,766(7.1%)	16,056(14.7%)
이와키 시	15,986	1,354(8.0%)	2,448(14.4%)
소우마 시	1,915	131(6.1%)	358(16.8%)
미나미소우마 마찌	3,594	237(6.2%)	484(12.6%)

今回の被災地は、なぜ「自律的復興」が難しいか?

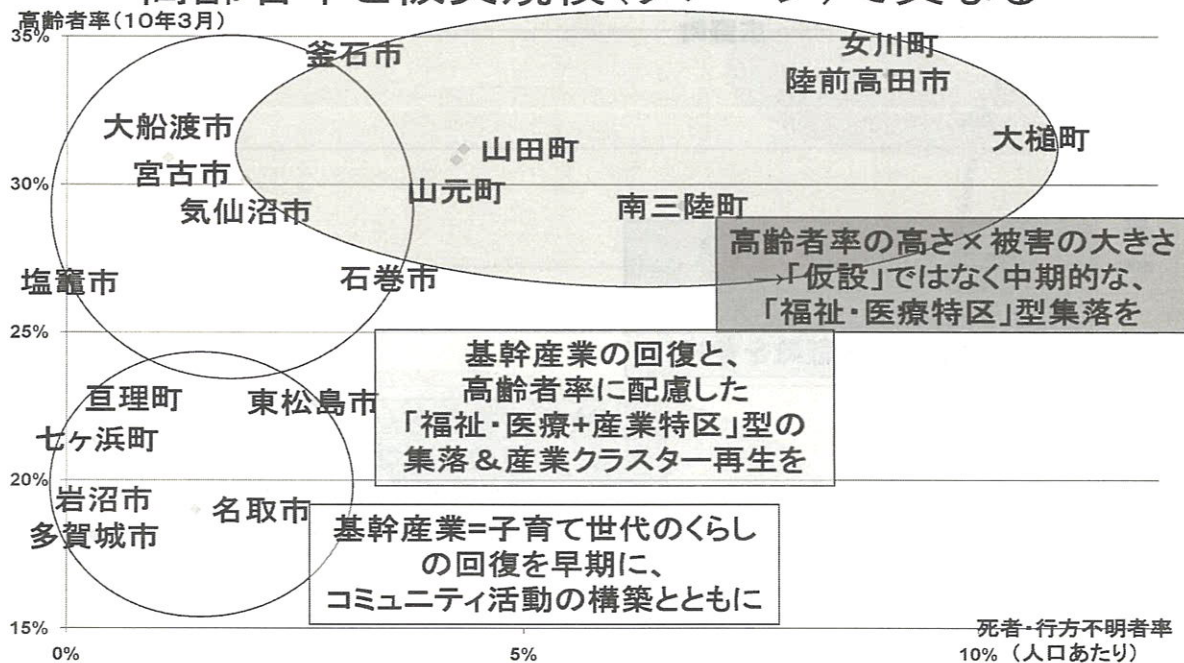
09년 민영사업소수	총수	신설	폐업
전국	6,199,222	611,499(9.3%)	1,072,579(16.2%)
岩手県	66,009	5,398(7.6%)	10,501(14.8%)
宮古市	2,977	192(5.8%)	518(15.7%)
大船渡市	2,654	127(4.3%)	402(13.7%)
陸前高田市	1,231	58(4.3%)	172(12.8%)
釜石市	2,343	157(6.1%)	377(14.7%)
宮城県	111,343	11,267(9.4%)	20,420(17.1%)
石巻市	9,016	691(7.1%)	1,426(14.7%)
気仙沼市	3,994	231(5.3%)	607(14.0%)
南三陸町	870	61(6.5%)	123(13.2%)
女川町	615	20(3.0%)	81(12.0%)
福島県	101,403	7,766(7.1%)	16,056(14.7%)
いわき市	15,986	1,354(8.0%)	2,448(14.4%)
相馬市	1,915	131(6.1%)	358(16.8%)
南相馬町	3,594	237(6.2%)	484(12.6%)



이후의 마을만들기·부흥 시나리오는, 고령자 비율과 피해규모에 따라 다름

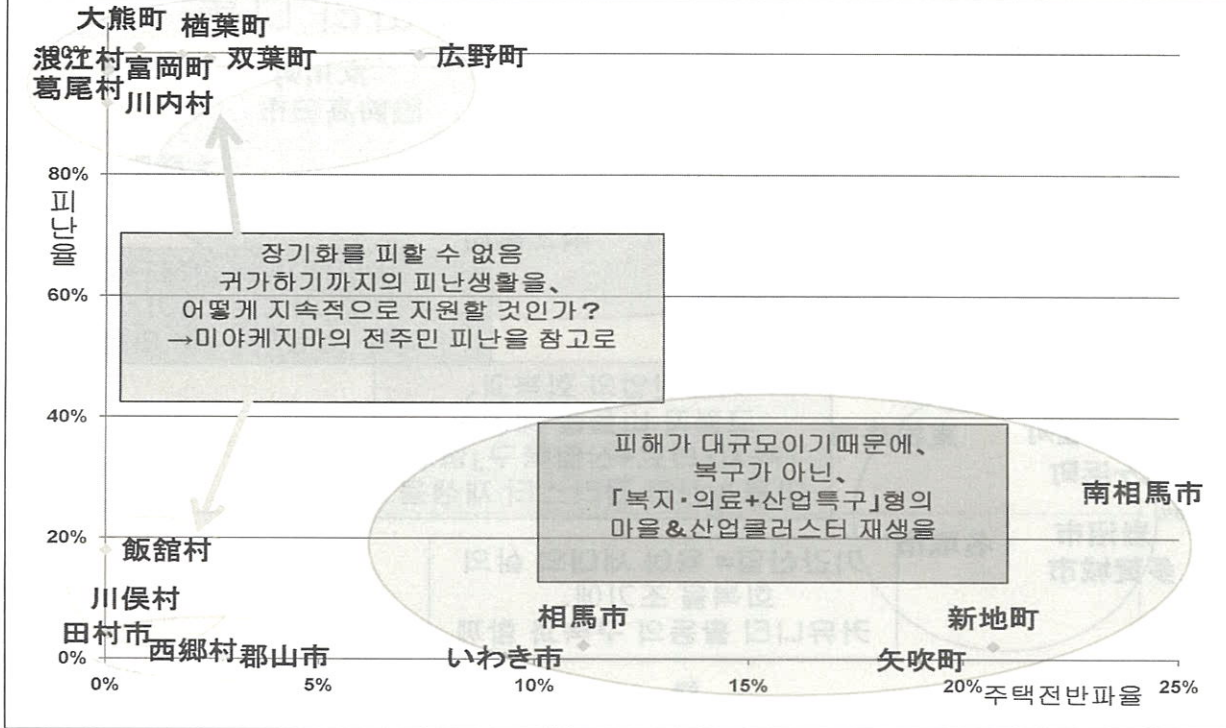


今後のまちづくり·復興のシナリオは、 高齢者率と被災規模(ダメージ)で異なる

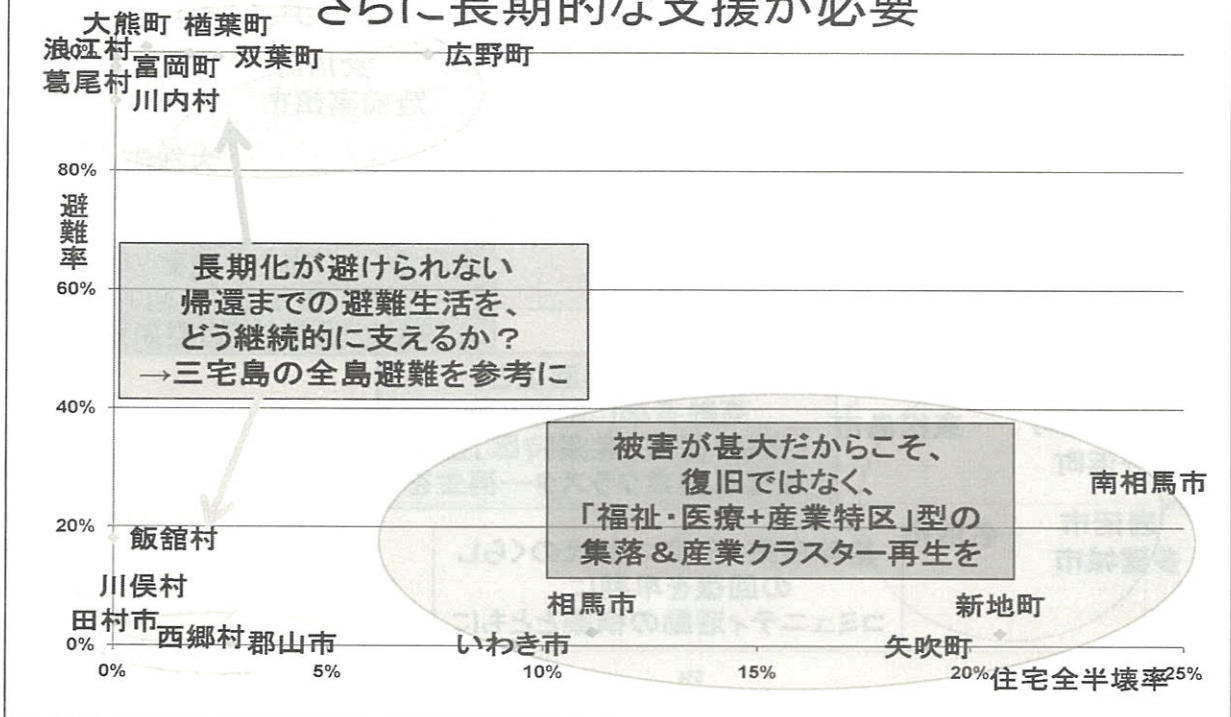




원전사고지역이 있는 후쿠시마 현은, 더욱 장기적인 지원이 필요

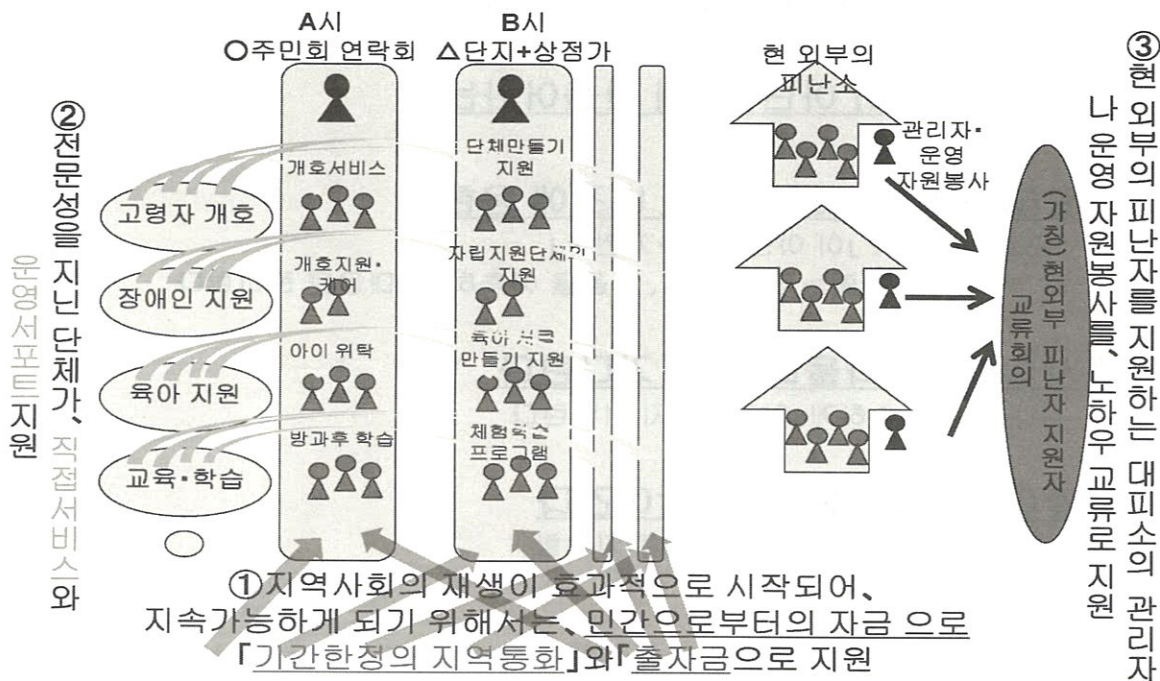


原発事故被災地でもある福島県には、
さらに長期的な支援が必要

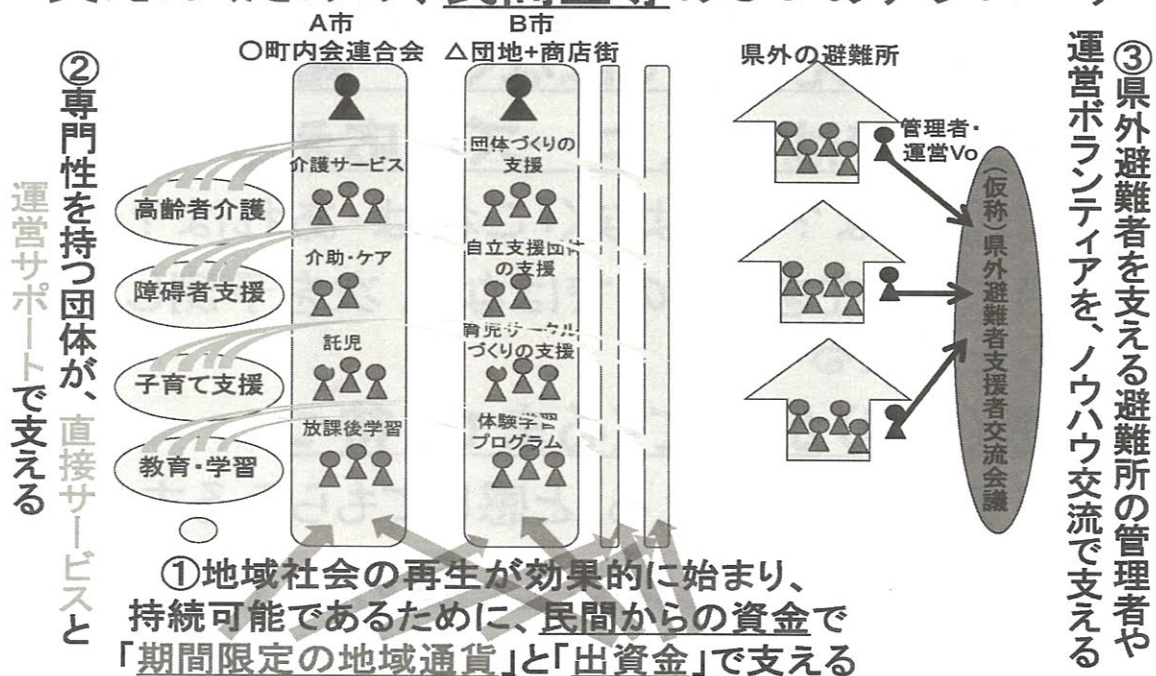




재생에 힘쓰는 1000개의 커뮤니티를 지원하기 위해, 민간주도의 세가지 접근법



再生に挑む1000のコミュニティを支えぬための、民間主導の3つのアプローチ





근린·원격지에서 어떻게 지속적으로 지원할 것인가? (지원자의 기본원칙)

- 지원: 주는 것이 아닌, 함께 만들어가는 것
- 필요(wants)한 것이 아닌, 니즈에 응한다
 - 「곤란한 점은?」이 아닌「이건·저건?」
 - 과거·현재를 뒤쫓는 것이 아닌, 다음을 예측하여, 대응을 준비한다
- 의사(will)가 나올때까지, 기다린다
 - 상대방이「친숙하게」여길때까지 기다린다
- 단발이 아닌, 협동하고, 쌓아간다
 - 「1사1촌」「1단체1마을·교구」로 지속함

近隣·遠隔地からどう支え続けるか? (支援者の基本原則)

- 支える: 与えるのではなく、一緒につくる
- ウォンツではなく、ニーズに応える
 - 「お困りは?」ではなく「これは·あれは?」
 - 過去·現在を追うのではなく、次を予測し、対応を備える
- 意思(will)が出てくるまで、待つ
 - 相手が「顔が見える」と感じてもらえるまで
- 単発ではなく、協働して、積み上げる
 - 「1社1町」「1団体1集落·校区」で続ける



단체들이 현장에서 확실히 협동하기 위해서는

- 활동실적·경과를 간결하게 게시한다
 - 블로그, 미니 전단, 명함의 뒷면에도
- 정기적으로 공유하는 장을 만든다
 - 같은 분야·지역에서 활동하는 단체와 매주!
- 상호 강점과 약점을 서로 공유
 - 깊은 이해가 가능하므로 신뢰 확보
- 다음·그 다음을 예측한다
 - 다음달·다다음달·다음 계절에는 어떻게 할까?

- 団体が現場でしっかり協働するために
- 活動の実績・経過を簡潔に開示する
 - ブログでも、ミニチラシでも、名刺の裏でも
 - 定期的に共有する場を設ける
 - 同じ分野・地域で活動する団体と毎週!
 - 互いの強みも弱みも深く共有する
 - 深く理解できるから、信頼できる
 - 次・その次を予測する
 - 来月・再来月・次の季節どうする?



중간지원기관은, 피해지역·이재민들을 지원한다

사람·일·물품·돈·정보를, 어떻게 준비하고, 실제 어떻게 움직일 것인가?

- 우선, 지자체와 시설의 안전확보와 재개
- 인재: 자원봉사자부터 전문가까지
- 전문서비스: 발씻겨주기부터 개호·의료까지
- 물자: 의류·식품에서 재개지원(예:차량)까지
- 자금: 폭넓은 모금에서 목적·대상 특정 모금까지
- 정보: 사회적 소수자·약자에의 유대 격차 예방
- 발생하지 않는다는 전제에서, 발생한다는 전제로
- 단체의 가능성(평상시의 분야 이외에서도 활약)
- 의사결정의 지연 예: 미야기연대부흥센터의 움직임·의사결정
- 평상시에 불가능한것이, 비상시에 될 리가 없다
 - 시설내부분만 아니라, 권역의 니즈에 대응할 수 있는 시야·체제
 - 이노베이션 리더의 부재 지역의, 기존 리더와의 접점
- 지연조직과의 접점→「정보를 가지는 것」과「연계 가능한 관계」

中間支援機関は、被災地・被災者を支える ヒト・コト・モノ・カネ・情報を、どう備え、実働させるか?

- **まずは、自団体&施設の安全確保&再開**
- 人材: ボランティアから専門家まで
- 専門サービス: 足湯から介護・医療まで
- 物資: 衣類・食品から再開支援(例:車両)まで
- 資金: 広く薄い募金から目的・対象特定助成まで
- 情報: 社会的少数者・弱者への絆の格差を防ぐ
- **起きない前提から、起きる前提へ**
- **団体の可能性(平時の分野以外での活躍)**
- **意思決定の遅さ 例: れんぷくの動き・意思決定**
- **平時にできてないことは、非常時にできるはずがない**
 - 施設内のみならず、圏域のニーズに応える視野・体制
 - イノベーションのリーダー不在地域の、既存のリーダーとの接点
- **地縁組織との接点**→「情報を持つこと」と「連携できる関係」



따라서, 2012년도 이후의 활동은

- 「사업·활동」이 아닌, 「리더·경영」으로
 - 물론 지역이 우선임. 그러나 현실적으로는, 「지역출신 현 외부 거주자」, 「이주자」까지 확대.
- 「단독」이 아닌, 「연대」、그것도 「시정촌과의 협동」으로
 - 이미 업무단계가 아닌, 시스템 만들기의 단계
 - 조성하는 쪽도, 중복에 의한 상승효과를!
- 「단년도」가 아닌, 「3년간」을!
 - 「결정→활동」으로, 터무니없는 시간이 소요

→ 모든 것은 「이후의 일본」을 준비하기 위해!

だからこそ、12年度以降の助成は

- 「事業·活動」にではなく, 「リーダー·経営」へ
 - もちろん地元がベスト. しかし現状では, 「地元出身の県外在住者」, 「移住者」まで拡げる.
 - 「単独」にではなく, 「連携」、それも 「市町村との協働」へ
 - もはや業務ではなく, しゅみづくりの段階
 - 助成側も, 重複による相乗効果を!
 - 「単年度」ではなく, 「3年間」を!
 - 「決める→動く」に, とてつもない時間がかかる
- すべては 「次の日本」に備えるために!

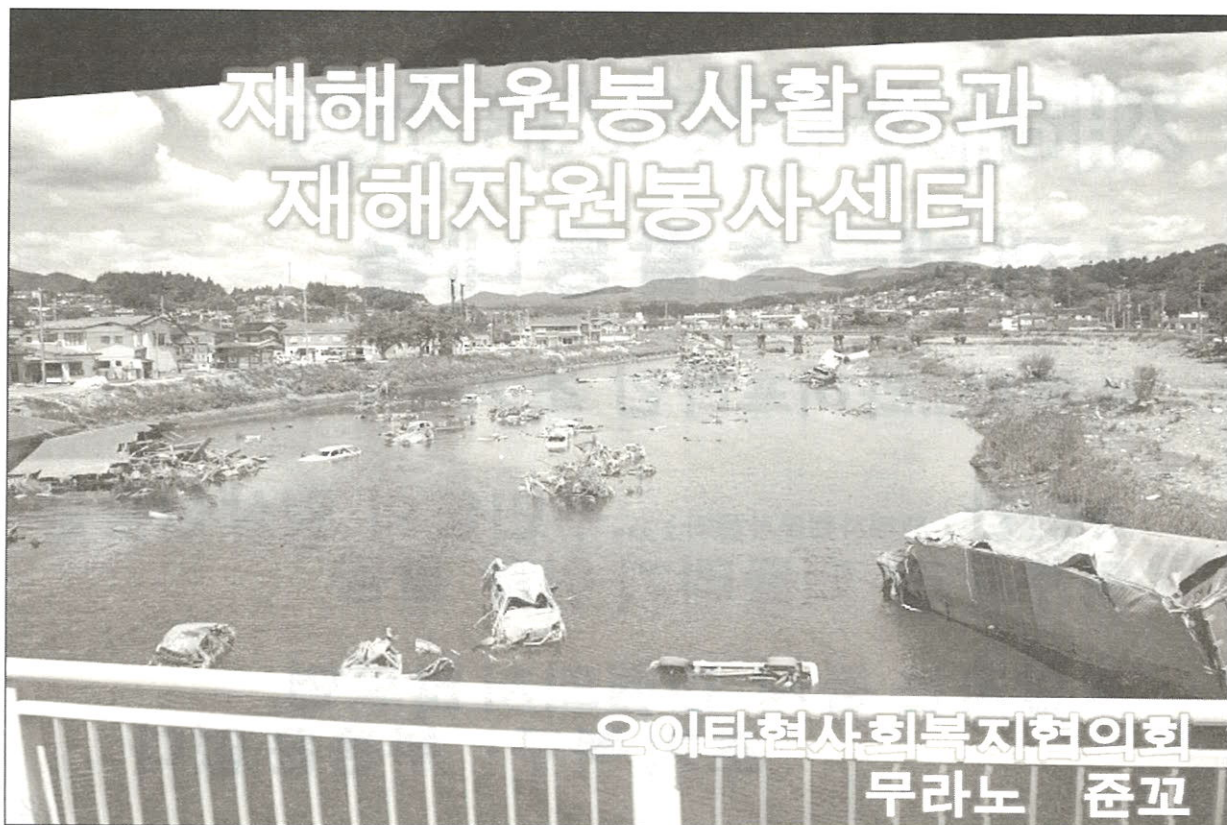
[사례 발표]

동일본 대지진 구호활동에서의 자원봉사센터의 역할

Murano Junko
(오이타현 자원봉사센터, 일본)



재해자원봉사활동과 재해자원봉사센터



오이타현사회복지협의회
무라노 준코

災害ボランティア活動と 災害ボランティアセンター



大分県社会福祉協議会
村野 淳子



재해자원봉사활동

★재해구호활동내용

☆행정...라이프라인 조기복구 활동

☆민간 (재해자원봉사센터) ...주민들의 일상생활을 하루빨리 되돌리기 위한 활동

※양자는 동시 진행되지 않으면,
조기 복구· 부흥은 없다

2

災害ボランティア活動

★災害救援の活動内容

☆行政...ライフラインの早期の復旧活動

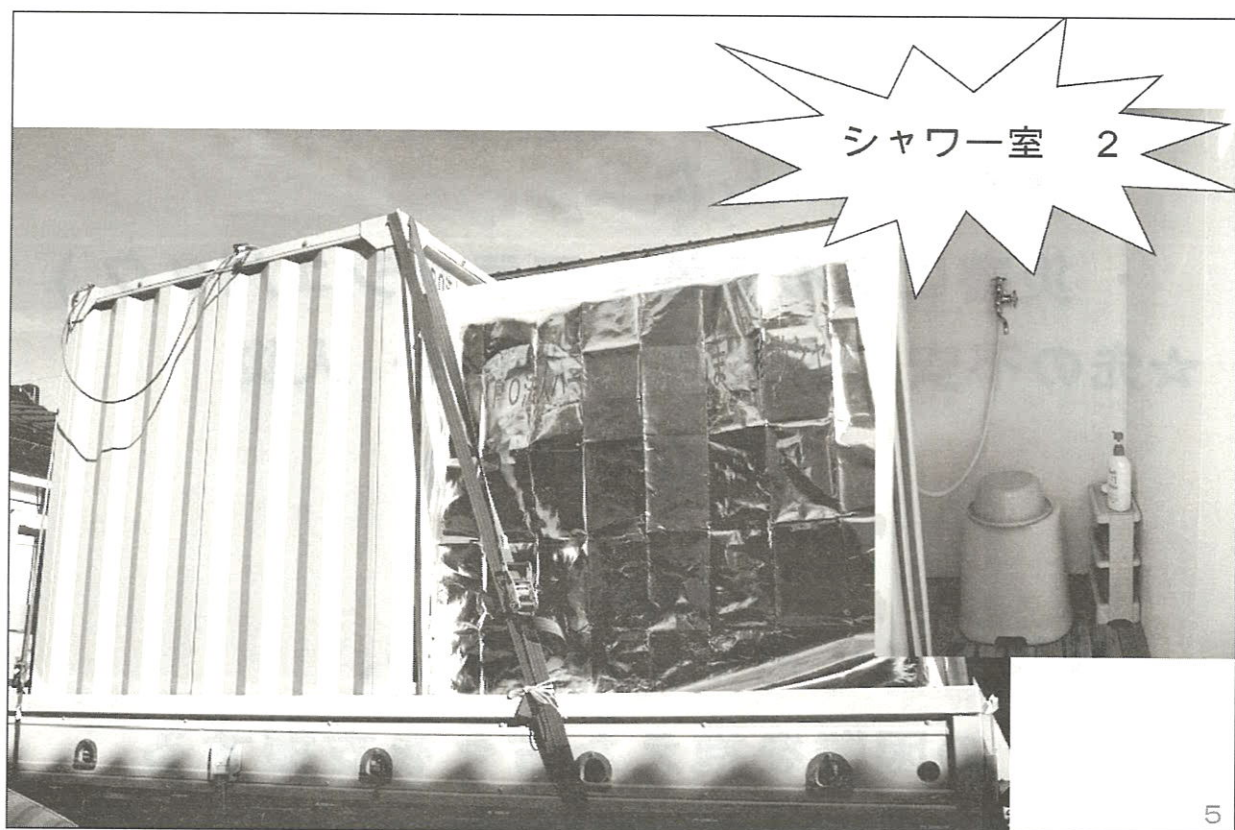
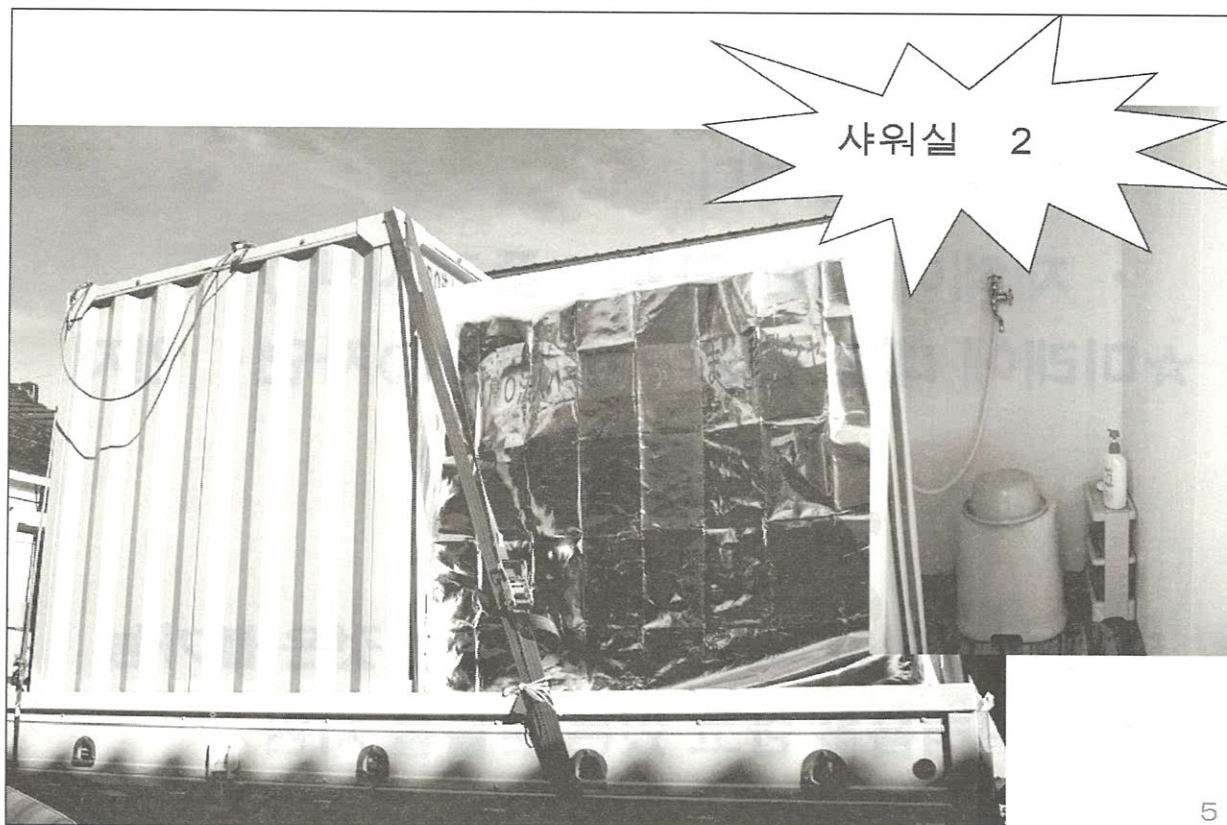
☆民間 (災害ボランティアセンター) ...住民の日常生活を早く取り戻すための活動

※両者は同時進行で行われなければ、
早期の復旧・復興はない

2









☆재해로 인해

- 가족을 잃었다
- 재해에 대한 공포 (플래시백)

☆미래에 대한 불안 ①생활②자연· 인재
③제도 (정보)



모든 이재민을 일괄적으로 하는 것은 불가능
각기 어려움을 안고 있는 분들을 지원

6

☆災害によって

- 家族を亡くした
- 災害による恐怖 (フラッシュバック)

☆先の不安 ①生活 ②自然· 人災
③制度 (情報)



被災者と一括りに出来ない、
諸々の困難を抱えた方々を支援する

6







★재해구호활동은 ?

☆ 「이재민의 자립을 지원하는 것」 이
목적

☆ 지원활동 (자원봉사) 이라고 하는
「애매한 행동」 이 오히려 이재민들에게
민폐를 끼치게 되는 것은 본말 전도임

9

★災害時の支援活動とは ?

☆ 「被災者の自立を支援すること」
가目的

☆ 支援活動 (ボランティア) とい
「人間の曖昧な行為」가返って被災者等
に迷惑がかかるようでは本末転倒である

9





신씨 마을의 자원봉사센터
2011년 5월 4일~



新地町災害ボランティアセンター
平成23年5月4日~



柏崎 ボランティアセンター ボランティア

ボランティア活動の流れ

おつかれさまでした!!
事実をたたくことなく感想を!!

活動報告

- 水分補給、マスク着用
- とにかく安全第一

活動実施

- 危険な作業は「長くて長ネジ」
- 移動は各自の場合あり
- 仕事が発生するまで待機

作業振り分け

- 受けとった注意事項をよく
- 名札・付せんを作成
- 個人情報の記入

受付

さあ、やるぞ!!

本日はご参加いただきありがとうございます。

자원봉사활동의 흐름
접수->작업할당->활동실시->활동보고

12

柏崎 ボランティアセンター ボランティア

ボランティア活動の流れ

おつかれさまでした!!
事実をたたくことなく感想を!!

活動報告

- 水分補給、マスク着用
- とにかく安全第一

活動実施

- 危険な作業は「長くて長ネジ」
- 移動は各自の場合あり
- 仕事が発生するまで待機

作業振り分け

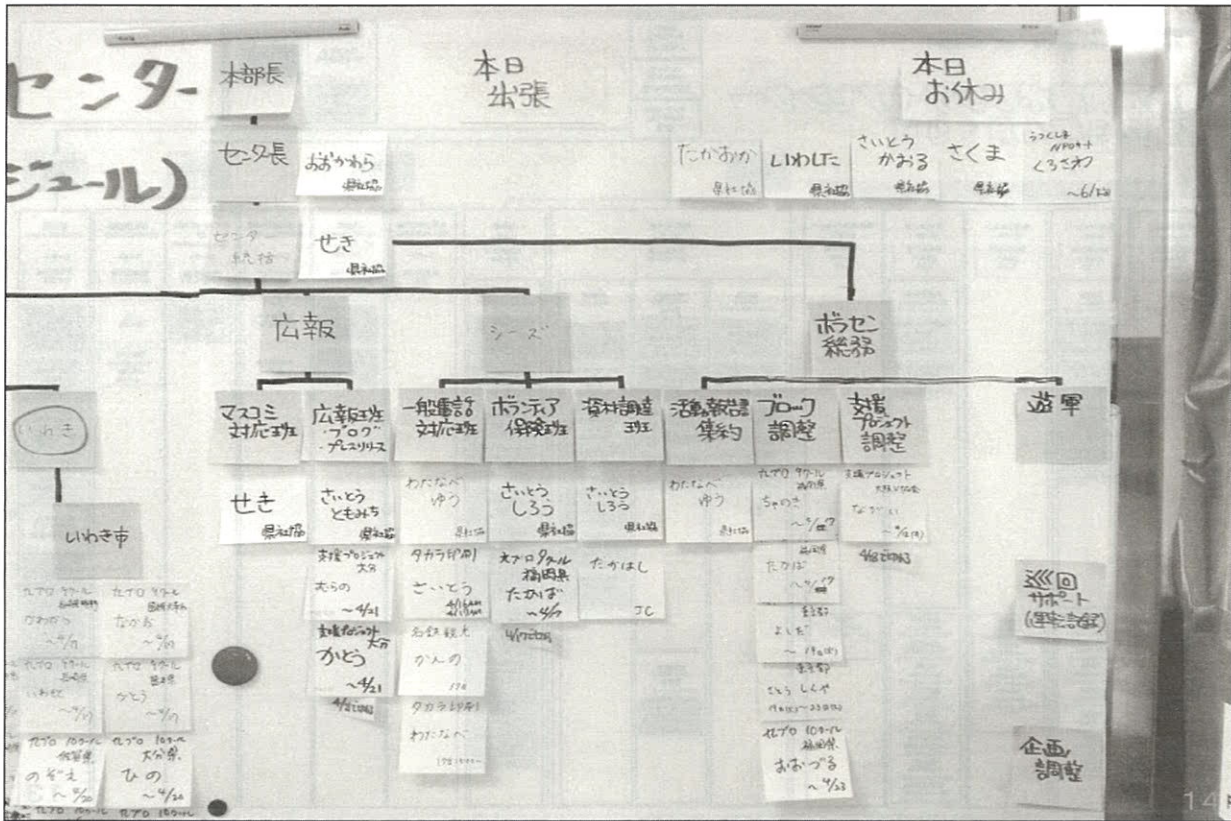
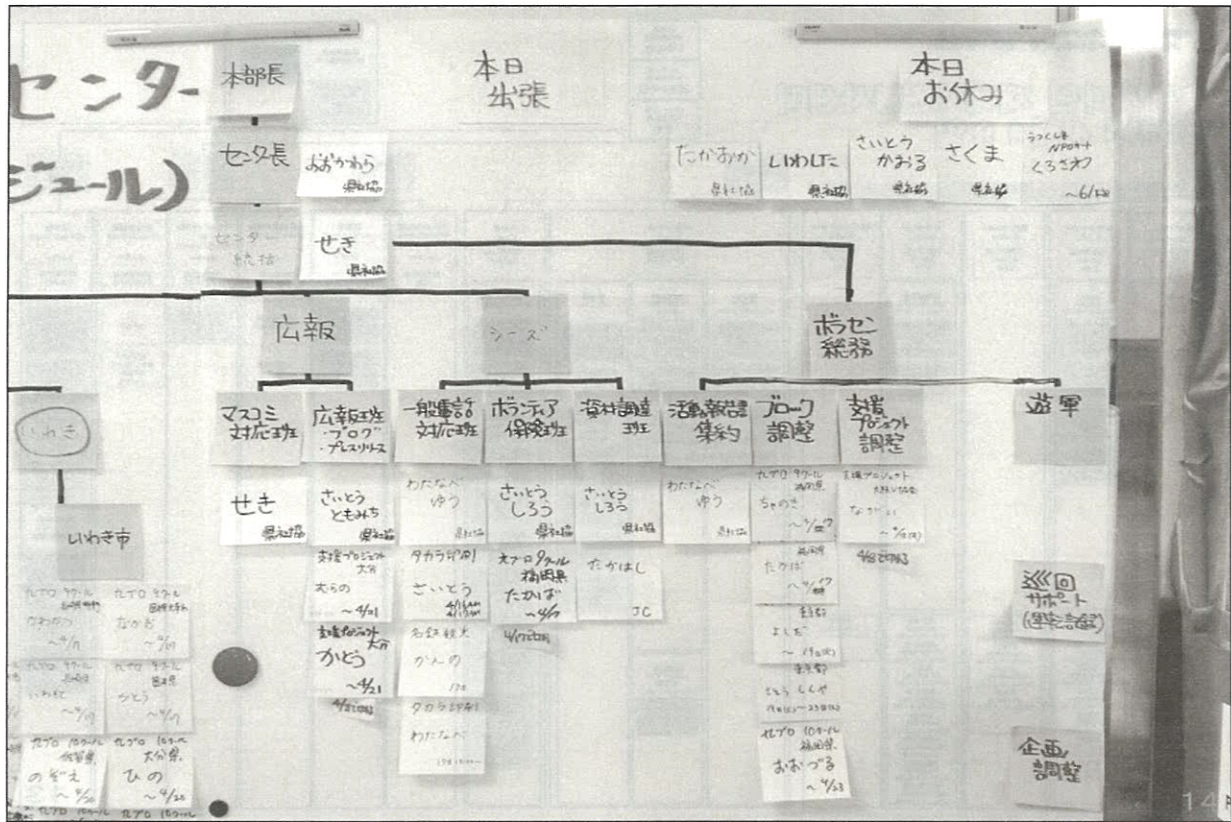
- 受けとった注意事項をよく
- 名札・付せんを作成
- 個人情報の記入

受付

さあ、やるぞ!!

本日はご参加いただきありがとうございます。

12





ホットな福祉情報誌

はあじふふくしま 別冊

福島県災害ボランティアセンター通信

創刊号 2011年4月26日発行

この情報紙について

被災地の復興と被災者の方のサポートを行う災害ボランティアの活動と、今すぐ役立つ情報や取り組みを皆様にお届けします。ご感想・ご意見は下記宛お寄せください。

発行 社会福祉法人 福島県社会福祉協議会

福島県災害ボランティアセンター

〒960-8141 福島市東利字七社宮1-11 福島

福島県総合社会福祉センター1F

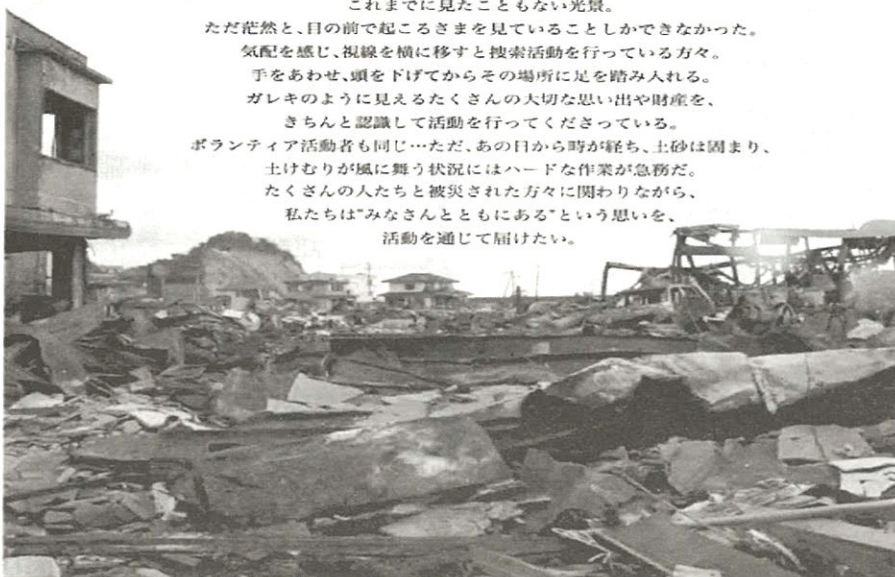
TEL024-522-6540

FAX024-523-4477

福島県

災害ボランティアセンター通信を創刊しました！

県内の災害ボランティアセンターなどで配布されます。(週一回程度)



これまでに見たこともない光景。

ただ茫然と、目の前で起こるさまを見ていることしかできなかった。

気配を感じ、視線を横に移すと探索活動を行っている方々。

手をあわせ、頭を下げながらその場所に足を踏み入れる。

ガレキのように見えるたくさんの大切な思い出や財産を、

きちんと認識して活動を行ってくださっている。

ボランティア活動者も同じ…ただ、あの日から時間が経ち、土砂は固まり、

土けむりが風に舞う状況にはハードな作業が急務だ。

たくさんの人たちと被災された方々に関わりながら、

私たちは「みなさんとともにある」という思いを、

活動を通じて届けたい。

ボランティアレポート

思い出さがし隊

「思い出さがし隊」は、町民助け合い活動の一つです。アルバムやランドセル、貴状など消防団や自衛隊によって回収された品々を町の職員や町民、企業ボランティアが泥などの汚れを丁寧にふき取り、種類別に並べています。水が冷たくて大変だった時期もあったそうですが、津波で全てを失った人のことを考えると「せめて思い出だけでも返してあげたい」と活動を続けてきました。倉庫には、多いときで一日60人の被災者が思い出を探しに訪れるそうです。(2011.4.13 新地町)



ホットな福祉情報誌

はあじふふくしま 別冊

福島県災害ボランティアセンター通信

創刊号 2011年4月26日発行

この情報紙について

被災地の復興と被災者の方のサポートを行う災害ボランティアの活動と、今すぐ役立つ情報や取り組みを皆様にお届けします。ご感想・ご意見は下記宛お寄せください。

発行 社会福祉法人 福島県社会福祉協議会

福島県災害ボランティアセンター

〒960-8141 福島市東利字七社宮1-11 福島

福島県総合社会福祉センター1F

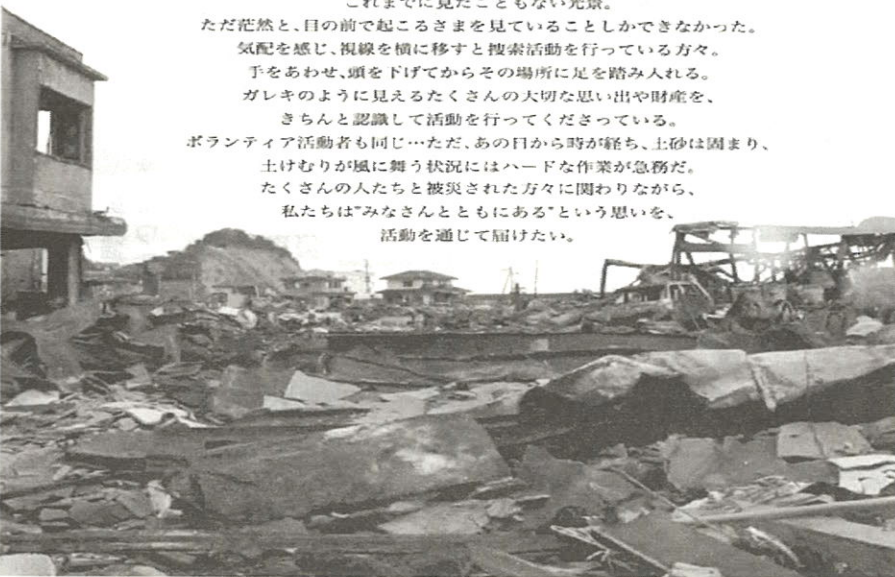
TEL024-522-6540

FAX024-523-4477

福島県

災害ボランティアセンター通信を創刊しました！

県内の災害ボランティアセンターなどで配布されます。(週一回程度)



これまでに見たこともない光景。

ただ茫然と、目の前で起こるさまを見ていることしかできなかった。

気配を感じ、視線を横に移すと探索活動を行っている方々。

手をあわせ、頭を下げながらその場所に足を踏み入れる。

ガレキのように見えるたくさんの大切な思い出や財産を、

きちんと認識して活動を行ってくださっている。

ボランティア活動者も同じ…ただ、あの日から時間が経ち、土砂は固まり、

土けむりが風に舞う状況にはハードな作業が急務だ。

たくさんの人たちと被災された方々に関わりながら、

私たちは「みなさんとともにある」という思いを、

活動を通じて届けたい。

ボランティアレポート

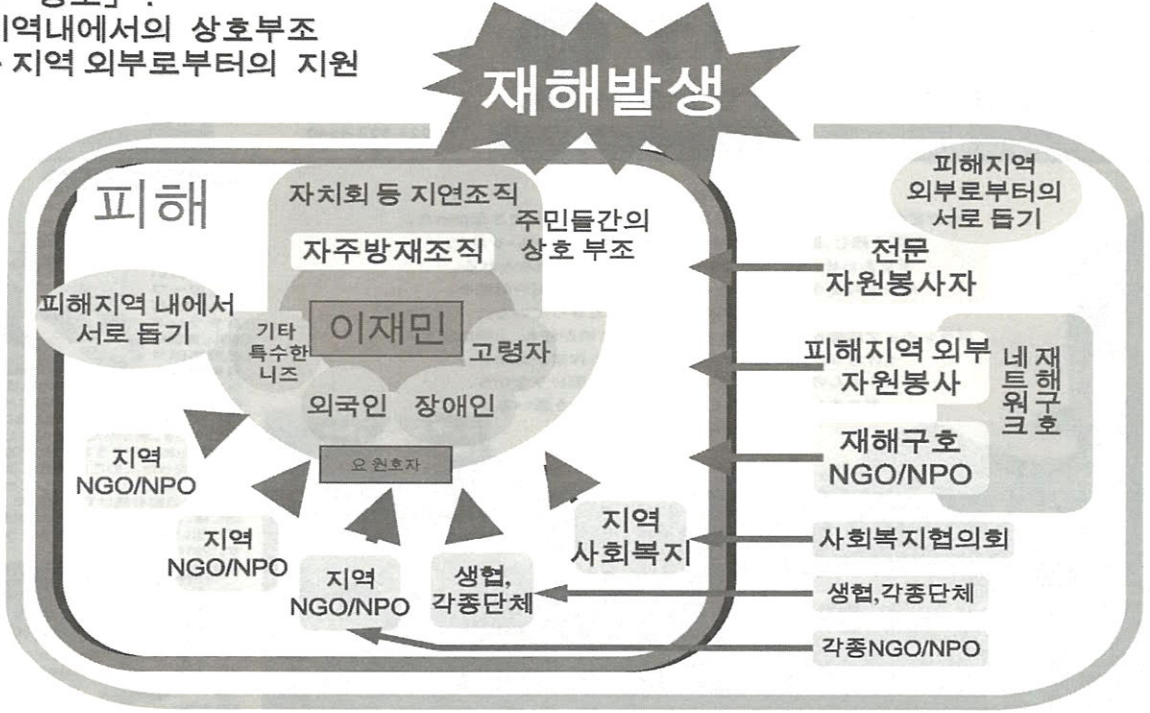
思い出さがし隊

「思い出さがし隊」は、町民助け合い活動の一つです。アルバムやランドセル、貴状など消防団や自衛隊によって回収された品々を町の職員や町民、企業ボランティアが泥などの汚れを丁寧にふき取り、種類別に並べています。水が冷たくて大変だった時期もあったそうですが、津波で全てを失った人のことを考えると「せめて思い出だけでも返してあげたい」と活動を続けてきました。倉庫には、多いときで一日60人の被災者が思い出を探しに訪れるそうです。(2011.4.13 新地町)

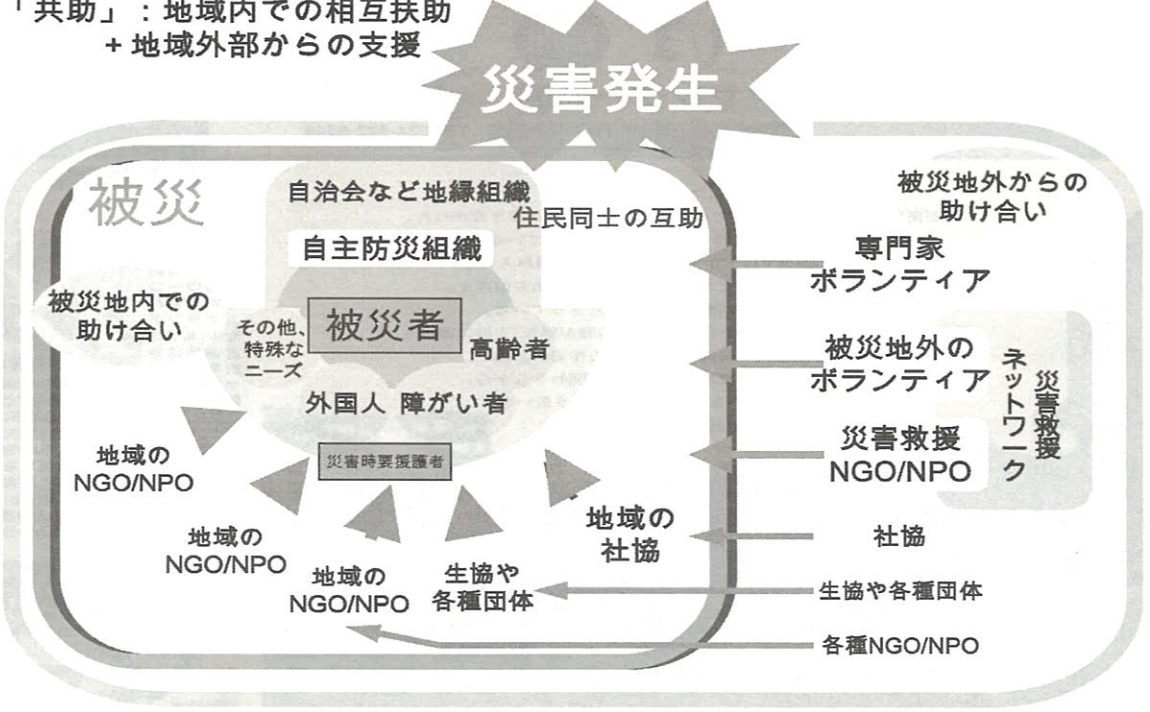




★ 「공조」 :
지역내에서의 상호부조
+ 지역 외부로부터의 지원



★ 「共助」 : 地域内での相互扶助
+ 地域外部からの支援





자원봉사 지원활동

재해가 연결한 전국네트워크가 주체가 되어, 피해지역에 알맞은 지원을 하기 위해, 아래의 9개 지역에 자원봉사활동 거점을 설치·운영하고 있다. 또한 피해지역의 니즈에 맞춘 자원봉사활동 기획과 자원봉사활동 체제를 위한 정비, 물자 운반 등 활동 현장에서의 코디네이터 역할도 하고 있다.



왼쪽의 거점중에서, 토오노시 시찌까하마 마을과 케센누마 시에서는 자원봉사가 숙박할 수 있는 임시숙소를 설치했다. 또한 이재민들의 마음과 몸을 녹이는 '발씻기 자원봉사'는 3월29일에 시작해 토오노시와 이시노마끼시, 시찌까하마 마을등에서 연 1,545명의 자원봉사자를 파견했다. '발씻기 자원봉사'는 6월 이후에도 계속 실시하고 있다.



18

(2) ボランティア活動支援

拠点、ボランティア、ネットワーク

震災がつなぐ全国ネットワークが実施主体となって、被災地域の中で、地域に根ざした支援を行うため、ボランティア活動の拠点を下記の9ヶ所を設置・運営しています。また、被災地のニーズにもとづいたボランティア活動の企画やボランティア実施体制の整備、物資運搬など、活動現場でのコーディネートも行います。



左記拠点のうち、遠野市・七ヶ浜町・気仙沼市ではボランティアの宿泊が可能なプレハブを設置しました。

また、被災者の心と体をほぐす「足湯ボランティア」は、3月29日にスタートし、遠野市、石巻市、七ヶ浜町等でのべ1,545名のボランティアを派遣しました。足湯ボランティアは6月以降も引き続き実施します。



18



★망라형

- 자치회
- 민생위원 아동위원
- 자주방재조직
- 소방단
- 사회복지협의회 (자원봉사센터)

여러분야의 활동가들이 수많은 종류의 활동을 하기때문에,

오로지 한사람에게 필요한 활동이 가능하기때문에, 자원봉사활동이 필요.

또한, 전국재해구호단체는 활동 위험성을 이해하고, 평상시부터 훈련을 하고 있다.

★과제형

- 전국재해구호활동단체
- NPO법인
- 주제별 활동단체 (장애인 지원단체 등)

19

★網羅型

- 自治会
- 民生委員兒童委員
- 自主防災組織
- 消防団
- 社会福祉協議会 (災害ボランティアセンター)

多種多様な活動者が多種多様な活動展開を行うから、たった一人に対して必要な活動が出来るから、ボランティア活動は必要。

また、全国災害救援団体は活動リスクを理解し、日頃から訓練を行っている。

★課題型

- 全国災害救援活動団体
- NPO法人
- テーマ別活動団体 (障がい者支援団体等)

19



[사례발표]

동일본 대지진 모금활동의 전개와 현황

김 선 옥

(네이버 사회공헌팀 부장, 한국)



[전국재해구호협회]
동일본 대지진 모금활동의 전개와 현황

간바레 재팬, 힘내라 NHN

2011.10
NHN 사회공헌팀



목차

1. NHN 회사소개
2. 동일본 지진 대응 일지
 - (1) 서비스 중심으로
 - (2) 기업 차원의 대응
3. 동일본 지진 대응 현황
 - (1) 서비스 중심으로
 - (2) 기업 차원의 대응

Appendix. 관련링크





1. NHN 회사소개
(1) NHN 글로벌

NHN CHINA

NHN KOREA
네이버 한게임
해피빈 주니어

NHN JAPAN
네이버재팬

NHN USA
이지닷컴USA



3 NHN 일본지진 긴급대응

1. NHN 회사소개
(2) 한국 내 서비스



No.1 Search Portal, NAVER



Game Portal, Hangame



Online Donation Portal



Micro Blog, me2day



Children's Portal, Jr. NAVER



4 NHN 일본지진 긴급대응



1. NHN 회사소개
(3) NHN의 동일본 대지진 대응

NHN은

NHN JAPAN 이라는 일본 지사가 있고

일본과 가장 가까운 나라인 한국에서
'네이버' 라는 포털서비스를 통해 대 국민 정보 서비스를 하고 있고

'해피빈' 이라는 기부포털 서비스를 운영하고 있기에

동일본 대지진 관련하여 발빠르게 대응함



5 NHN 일본지진 긴급대응

2. 동일본 지진 대응 일지
(1) 서비스 대응

2011.03.11	동일본 지진 발생
2011.03.14	일본 지진 돕기 '해피빈 이슈모금' 오픈
2011.03.17	NHK 생중계 문자서비스 '해피빈 이슈모금' 일본 지진 모금 과열에 대한 네티즌들의 경계 반응 주요모금처인 '대한적십자사' 에 대한 모금액 사용투명에 대한 문제 제기 (아이티 성금 전달이 늦어짐에 대한 네티즌들의 의혹 제기)
2011.03.21	미투데이 외교통상부, 한국원자력안전기술원 정보 실시간 서비스
2011.03.22	네이버 '일본 대지진 정보 페이지' 개설 네이버 지도 국내 방사선 수치 제공 해피빈 이슈모금합 4억 모금
2011.03.23	네이버 지식N '일본 대지진 전문가 답변' 서비스
2011.03.27	해피빈 이슈모금합 완료



6 NHN 일본지진 긴급대응



2. 동일본 지진 대응 일지
(2) 기업 차원의 대응

사도.0

2011.03.11	동일본 지진 발생
2011.03.14	본사HR 담당자 일본 현지 급파, 피해 상황 파악 및 파견 출장자 귀국 준비 직원 모금 공저금통 오픈
2011.03.16	간바레 일본, 간바레 NHN 직원 카페 개설 일본 법인 직원 긴급 특별 휴가 및 지원금 제공 본사HR 담당자 후쿠오카 오피스 현지 파견, 후쿠오카 오피스 중심 체제로 전환 현지 파견자 1차 귀국(5명)
2011.03.17	현지 파견, 출장 인력 전원 귀국(85명)
2011.03.18	일본인 직원 한국 입국(희망자)
2011.03.19	본사 지원 물품(생필품, 방사능 구호 물품) 후쿠오카 현지 도착
2011.03.28	직원 공저금통 모금 종료 / 13일간, 2519명 참여, 총1.6억 모금
2011.03.22부터	단체 심리 상담, 직원 및 가족 대상 건강검진 지원 파견 및 출장 임시 복귀자 간담회



7 NHN 일본지진 긴급대응

동일본 지진 대응 현황

- (1) 서비스 중심으로
- (2) 기업 차원의 대응





3. 동일본 지진 대응 현황 [서비스별 대응 현황]

재난 정보제공	일본대지진 정보페이지	네이버의 일본 대지진 관련 정보와 기부처 등 각종 채널을 연결해놓은 플랫폼 페이지
	뉴스서비스	NHK 생중계 서비스 운영
	미투데이 (SNS)	공신력있는 국가기관이 제공하는 지진 관련 정보를 가장 빠르게 제공 외교통상부, 한국원자력안전기술원, 기상청, 소방방재청
	지도	지역별 방사능 수치 제공
모금 정보 제공	네이버 재팬	메인 페이지에서 일본 재난 상황 실시간 서비스
	해피빈	국내 27개 구호단체가 참여한 일본 대지진 이슈모금 운영 총 18만명 참여 6.4억 모금



9 NHN 일본지진 긴급대응

3. 동일본 지진 대응 (1) 일본대지진 정보페이지

특징 지진 관련 각종 채널의 플랫폼 페이지
주요 속보, NHN 생중계뉴스, 실시간 방사능 수치 등 최신 정보 제공

일본 대지진 정보

The screenshot shows the Naver Japan earthquake information page. It includes a 'Main News' section with headlines such as '원전 작업 재개... 2·3호기 증기 이상무' and 'NHK 생중계 주요 뉴스'. There is a 'Real-time Radiation Level' table with columns for '지역' (Location), '수준' (Level), and '시간' (Time). Other sections include 'NHN 생중계 주요 뉴스', 'NHK 생중계 한국어 서비스', and '미투데이 실시간 정보'.



<http://www.naver.com/prayforjapan/>

10 NHN 일본지진 긴급대응



3. 동일본 지진 대응 내용

(3) 미투데이 (SNS) - 한국원자력연구소, 외교통상부

특징

위기 상황시 가장 중요한 국가기관의 정보를 SNS 서비스를 통해 가장 빠르게 전달

- [외교통상부] 교민 안전확인 및 구호 활동, 항공 일정, 日 정부 공식 대응 현황, 비상시 연락처
- [한국원자력안전기술원] 국내 주요 지점 환경방사선량을 1시간 단위로 실시간 공개
- [이상칭] 대기 등을 통한 방사능 유입 가능성에 대비한 기상정보
- [소방방재청] 방사능 누출시 대처방법과 방사능 낙진시 행동요령 등 재난 상황시 행동요령

[외교통상부 미투데이]

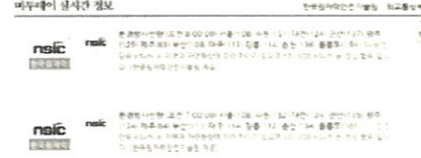


가족, 친인척 및 지인들의 안전여부를 확인하세요!
 외교통상부는 당해에 있는 가족, 친인척 및 지인들의 안전여부 확인 신청을 받고 있습니다.
 두 절차를 다 완료해도, 받아 두 가지 모두 신청을 해드셔야 합니다.

“신속대응팀은 대피소로 이용되고 있는 코분칸 고등학교에서
 우리나라 국민들이 있는지 확인중...”

<http://me2day.net/mofatkr>

[한국원자력안전기술원 미투데이]



전국 주요 도시의 실시간 방사선 수치 공개

http://me2day.net/nsic_kins

11 NHN 일본지진 긴급대응

3. 동일본 지진 대응 내용

(4) 네이버 지도 - 전국 방사선 수치 안내

특징

국내 주요 도시 방사선 수치 제공 (자료-한국원자력안전기술원)



<http://map.naver.com/?topic=radiation/>

12 NHN 일본지진 긴급대응



3. 동일본 지진 대응 내용

(5) 네이버 재팬 - 지진 재난 관련 정보

페이지

특징 동북 지방 태평양 지진에 대한 요약된 정보, 신뢰할 수 있는 모금 의연금 리스트, 점검해야 할 사이트들을 잘 정리해 놓은 페이지를 메인 페이지에 게시



www.naver.jp/

13 NHN 일본지진 긴급대응

3. 동일본 지진 대응 내용

(6) 해피빈 이슈모금함

페이지

특징 해피빈 해피로그(공익블로그를 운영하는) 27개 구호단체의 '일본 대지진' 모금 운영 14일간 약 4.1억 모금 / 30일간 약 6.4억 모금 168,000명 기부참여
이슈 발생 후 약 7-10일까지 관심이 집중
단기간 내에 모금이 과열되면서 성급한 모금 반대 의견도 다수 등장

* 기부자수: 단체별 기부자수 합산으로 중복포함



http://happybean.naver.com/donation/IssueServiceMain.nhn?htmlSource=193



3. 동일본 지진 대응 내용 [요약 및 시사점]

편리한 통합 정보 페이지 유용

지진현황, 대응 방법, 모금참여 방법 등 통합 정보를 다루는 곳이 필요
구호 단체들도 현지 상황 및 긴급한 구호물품 파악이 신속하게 이루어지지 않음

모금보다 정보전달이 먼저

이용자들이 가장 필요로 하는 것은 빠르고 정확한 정보 제공

가장 빠른 정보전달은 SNS

미투데이, 트위터 같은 SNS 서비스가
가장 빨리, 쉽게 정보를 전달하는 매체임을 재확인

최대 모금 기간은 이슈 발생 후, 약 10일간

지진 돕기 모금은 10일 이후에 주춤
외교 관계에 기반하여 일본 지진 돕기에 대한 반대 여론도 대두됨
원전 사태가 발생하면서 인접 지역인 한국 내에 원전에 대한 관심이 지속됨



15 NHN 일본지진 긴급대응

동일본 지진 대응 현황

- (1) 서비스 중심으로
- (2) 기업 차원의 대응





3. 동일본 지진 서비스 대응 [기업 조직 차원 대응]

현지 직원 지원	현지 비상 대응	후쿠오카 사무소를 거점으로 비상 대응 도쿄 사무실은 임시폐쇄 후 특별 휴가
	구호물품 전달	분유, 기저귀, 물, 즉석밥, 등 생필품 물품 현지로 전달
	국내 입국 지원	파견자 출장자(한국인) 뿐 아니라, 일본 지사 직원(일본인) 도 원하는 경우 일정 기간 한국 체류 지원
	심리치료 지원	파견 직원 및 가족의 건강검진, 상해보험 지원, 심리치료 지원
커뮤니케이션 /응원	직원 전용 카페 운영(글로벌)	해외 지사 포함 전직원이 참여하는 온라인 카페 운영 정보 공유를 위기 상황을 함께 인식, 직원간의 격려
	응원 캠페인	'간바레 재팬, 힘내라 일본' 응원 캠페인 진행 (소망 메시지 쓰기, 응원 뱃지 달기, 응원 영상 메시지 등)
모금	직원 모금 및 매칭 기부	해피빈 통해 NHN 직원 전용 모금 공저금통 개설 13일만에 2519명 참여, 1.6억 모금 매칭 그랜트를 통해, '일본 피해직원 '+ '긴급구호 단체' 에 기부



17 NHN 일본지진 긴급대응

3. 동일본 지진 대응 내용 (1) 현지 직원 지원

특징	간바레 일본, 힘내요 NHN' 카페를 통해 글로벌 지사 전직원의 커뮤니케이션 창구로 활용함
	<ul style="list-style-type: none"> - 현지 상황 공유를 통해 위기 상황에 대한 인식 공유 - 해외 직원 간의 응원 릴레이를 통해 글로벌 직원 간 돈독한 유대감 강화 - 임원진의 격려메시지, HR 담당자들의 일일대응 일지 보고를 통한 회사에 대한 신뢰감 - 모금 과정을 공유, 사용처에 대한 임직원 의견 수렴을 통해 신뢰감 및 주인의식 고취



18 NHN 일본지진 긴급대응



3. 동일본 지진 대응 내용
(1) 현지 직원 지원



19 NHN 일본지진 긴급대응

3. 동일본 지진 대응 내용
(2) 커뮤니케이션/ 응원 - 임직원 전용 카페 운영

특징 がんばれ 일본, 힘내요 NHN 카페를 통해
 글로벌 지사 전직원의 커뮤니케이션 창구로 활용함

- 현지 상황 공유를 통해 위기 상황에 대한 인식 공유
- 해외 직원 간의 응원 릴레이를 통해 글로벌 직원 간 돈독한 유대감 돈독화
- 임원진의 격려메시지, HR 담당자들의 일일대응 일지 보고를 통한 회사에 대한 신뢰감
- 모금 과정을 공유, 사용처에 대한 임직원 의견 수렴을 통해 신뢰감 및 주인 의식 고취



がんばれ 日本. 힘내요 NHN.

cafe.naver.com/ganbarehnhn 모바일 m.cafe.naver.com/ganbarehnhn



20 NHN 일본지진 긴급대응



3. 동일본 지진 대응 내용

(2) 커뮤니케이션/응원 - 임직원 전용 카페 운영

공지사항 [お知らせ]

- ☐ 日本에서 알립니다
- ☐ 일본 오피스 상황
- ☐ 일본 서비스 상황
- ☐ 韓国에서 알립니다
- ☐ 여기는 상황실!
- ☐ 일자별 HR지원현황
- ☐ 일자별 모금현황
- ☐ HOT LINE

한일번역기 [翻訳機]

파견자, 주재자 소식

- ☐ 안부 전해요 [安否]
- ☐ 궁금합니다 [大丈夫?]
- ☐ 대지진 외신속보 요약 [海外ニュース]

がんばれ, 日本

- ☐ がんばれ, NHN
- ☐ がんばれ PHOTO
- ☐ 소망복지 인증샷!
- ☐ がんばれ VIDEO
- ☐ がんばれ from K-Star
- ☐ がんばれ from 漫画家

아이디어 [アイデア]

- ☐ 일본, 이렇게 도움시다
- ☐ 네이버, 이렇게 합시다
- ☐ 홀스데이 가능한 분!



がんばれ 日本. 힘내요 NHN.

cafe.naver.com/ganbarenhn 모바일 m.cafe.naver.com/ganbarenhn



21 NHN 일본지진 긴급대응

3. 동일본 지진 대응 내용

(2) 커뮤니케이션/응원 - Pray for Japan 응원캠페인





3. 동일본 지진 대응 내용

(3) 모금 - 해피빈 콩저금통 모금

특징 '일본 대지진 임직원 긴급구호 모금 (NHN,NBO,I&S)'
 임직원 전용 모금, 해피빈 콩저금통 운영
 가까운 나라의 비극이며, 동료들의 피해이기 때문에 적극적인 모금 이루어짐

- 3월 14일~3월 28일까지 총 13일간 모금
- 2,519명 160,076,600원 기부 됨 (임직원 39% 참여/ 인당 63,000원 기부)
- 모금액 사용처에 대한 사우들의 의견 수렴을 통해
 현지 임직원들의 피해현황을 파악하여 직원들에게 지원하고
 회사의 매칭 그랜트로 대한적십자사에 기부함
- 일본 법인 대표님의 친필 감사편지 메시지 공유



23 NHN 일본지진 긴급대응

3. 동일본 지진 대응 내용

(3) 모금 - 해피빈 콩저금통 모금

지난 18일 금요일 오후 2시 46분, 일본 동북부를 강타한 리히터 규모 9.0의 대강진이 발생 하였습
 일본에서 140년만의 최대 강진이며 세계 일급번재 규모 입니다.

현재 약 4만여명 사망, 행방불명 1만명 이상 발생 하였고, 2천여 가구의 가족이 귀멸 되었습니다.
 지금도 수차례 여진이 발생하고 있고, 후쿠시마 원자력 발전소 폭발에 따른 방사능 문제도 심각한 사

하얀사과 2011-03-15 13:26
 작은 보탬이 되었으면..

freism 2011-03-15 12:23
 부디 용기를 잃지 말고, 다시 일어서길 기도합니다.

물말미 2011-03-15 11:43
 슬프네요ㅠ_ㅠ 일본에 계신 모든 분들 힘내세요!

남사 2011-03-15 11:04
 작지만 조금이나마 보탬이 되길 바라며.. 일본에 계신 모든 분들이 마음을 담고
 길 바랍니다.. 부디 더 이상의 고통은 없기를..

모금 기간 _ 2011년 3월 14일 (월) - 3월 20일 (일) 까지
참여 대상 _ NHN, NBP, I&S 임직원 전원
기부 횟수 및 금액 _ 자유
참여 방법 _ 1) 해피빈에 로그인 하여 우측 상단 개인 보유금 확인
 2) 콩이 없거나 부족한 경우, 원하는 결제 수단으로 콩 충전
 3) '일본 대 지진 임직원 긴급구호' 콩저금통에 원하는 만큼 콩 저금
기부 결과 _ 3월 21일 (월) 기부 단체 선정 및 모금액 전달 후 공지



<http://fund.happybean.naver.com/943256>

24 NHN 일본지진 긴급대응



3. 동일본 지진 대응 내용 [요약 및 시사점]

네이버

피해 직원 입장에서 케어

한국 본사 입국 지원, 분유 기저귀 생수 즉석밥등 생필품 지원, 직원 심리상담 지원 등
피해 직원의 시각에서 가장 필요한 내용을 지원

신속한 대응

지진 발생 후 3일 만에 HR 직원 현지 급파, 빠른 상황 체크 및 지원을 위한 움직임
피해가 심한 도쿄 오피스는 임시 폐쇄하고 후쿠오카 오피스 중심으로 대응

직원 간 커뮤니케이션

韓日中 전 직원이 참여하는 카페 개설하여 위기 상황에 대한 인식 공유
해외 직원 간의 응원 릴레이를 통해 글로벌 직원 간 돈독한 유대감 생성됨

모금 참여

모금 포털 서비스를 진행하는 회사로서 직원의 모금 참여 高
해외 지사 직원을 돕고자하는 니즈가 많아 '직원 기부 + 구호단체 기부' 매칭 그랜트 진행



25 NHN 일본지진 긴급대응

Appendix. 관련 링크 모음

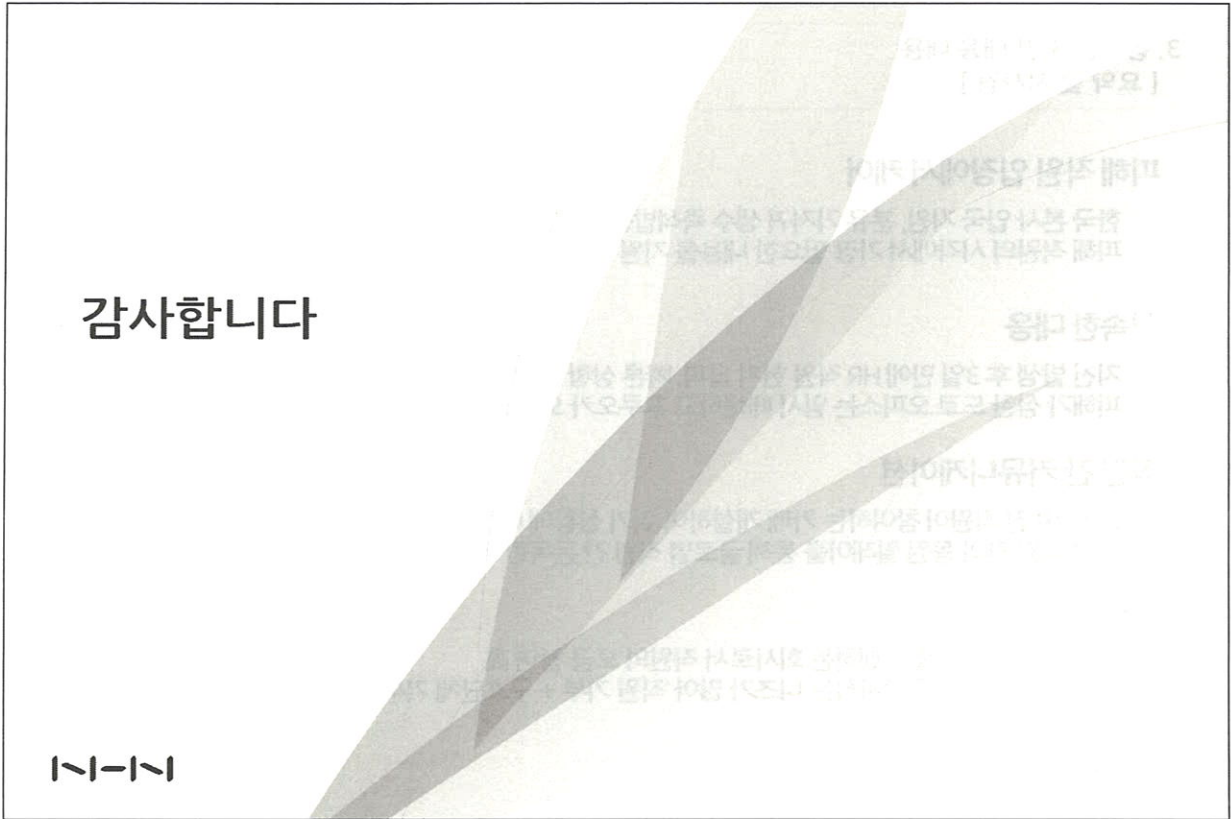
네이버


네이버

일본대 지진 정보 페이지	http://www.naver.com/prayforjapan
미투데이 - 외교통상부	http://me2day.net/mofatkr
미투데이 - 한국원자력안전기술원	http://me2day.net/nsic_kins
네이버 지도 - 방사선 수치 공개	http://map.naver.com/?topic=radiation/
네이버 재팬	www.naver.jp/
해피빈 - 이슈모금함	http://happybean.naver.com/donation/IssueServiceMain.nhn?thmlsuNo=193
NHN임직원 긴급구호 모금(공저금통)	http://fund.happybean.naver.com/943256



26 NHN 일본지진 긴급대응





협회소개



협회소개

“나눔의 손길에서 희망이 시작됩니다”

■ 이웃의 아픔을 함께하는 마음으로 시작했습니다.

1961년 대규모 수해로 인해 어려웠던 시절, 수해피해를 입은 이웃을 돕기 위해 언론 및 종교, 사회단체 대표들이 힘을 모아 설립하였습니다. 2002년 이후 재해구호법에 의한 법정단체로, 2006년 재해구호법에 의한 의연금배분총괄기관으로 지정되었습니다.

■ 사랑을 나눕니다

반세기에 이르는 동안 뜻하지 않는 재해로 힘들고 어려워하는 이웃들에게 국민들로부터 성금을 모아 전달하면서 사랑의 기부문화를 뿌리내리는데 이바지해왔습니다. 지금까지 2002년 태풍 ‘루사’ 1,448억원, 2003년 태풍 ‘매미’ 1,068억원 등 총 8, 125억원 이상의 성금을 모금하여, 9,061억원의 성금을 지원하였습니다.

재해로 삶의 터전을 잃어버린 이웃을 위해 꼭 필요한 물품을 모아 전달해왔습니다. 의류, 식품, 생수, 생필품 등의 구호 물품을 모아 반세기동안 총 28,320,662점의 물품을 피해주민에게 지원했습니다.

■ 희망을 만듭니다.

삶에 대한 의지조차 잃어버린 이웃을 위해 함께 현장에서 힘을모아 지역을 복구합니다.

재해현장에서 신속한 구호활동을 펼칠 수 있는 전문인력을 양성하고 자원봉사 네트워크를 통해 재해구호 자원봉사자의 저변을 확대해 나갑니다.

재해구호관련 연구조사 활동 및 국제적 협력체계 구축을 통해 전 지구적인 아픔을 나누는 것에 앞장서고 있습니다.

■ 연락처

- 서울시 마포구 신수로 52 전국재해구호협회 배분사무국
- <http://www.relief.or.kr>
- 전화 02-3272-0123(140~142) 팩스 02-3272-0122

재난관리 특별포럼

‘동일본 대지진발생 7개월, 현장의 목소리를 듣는다’

발행일 : 2011년 10월 27일

발행처 : 서울시 마포구 신수로 52 전국재해구호협회 배분사무국

<http://www.relief.or.kr>

전화 02-3272-0123(140~142) 팩스 02-3272-0122



서울시 마포구 신수로 52 전국재해구호협회 배분사무국
전화 02-3272-0123(140~142) 팩스 02-3272-0122
<http://www.relief.or.kr>